



十七、兰田林公宫

兰田林公宫，位于福安市溪潭镇兰田（林前）村，为砖木结构，坐东朝西，面宽 5.8 米，进深 8.2 米，建筑面积 50 平方米，主祭林公大王。



图 2-64 福安市溪潭镇兰田林公宫

十八、七定林公宫

七定林公宫，位于福安市溪潭镇兰田七定自然村（见下页，图 2-65），重建于 20 世纪 80 年代，为土木结构单座建筑，坐北朝西，面宽 5.2 米，进深 7 米，建筑面积 35 平方米。

十九、南山村林公侯王宫

南山林公侯王宫，位于福安市溪潭镇仙石村南山自然村村口，2006 年重建，为砖木混凝土结构，前后二座，中间天井；建筑物面宽 14 米，进深 21.6 米，建筑面积 300 平方米，主祭林公忠平侯王。

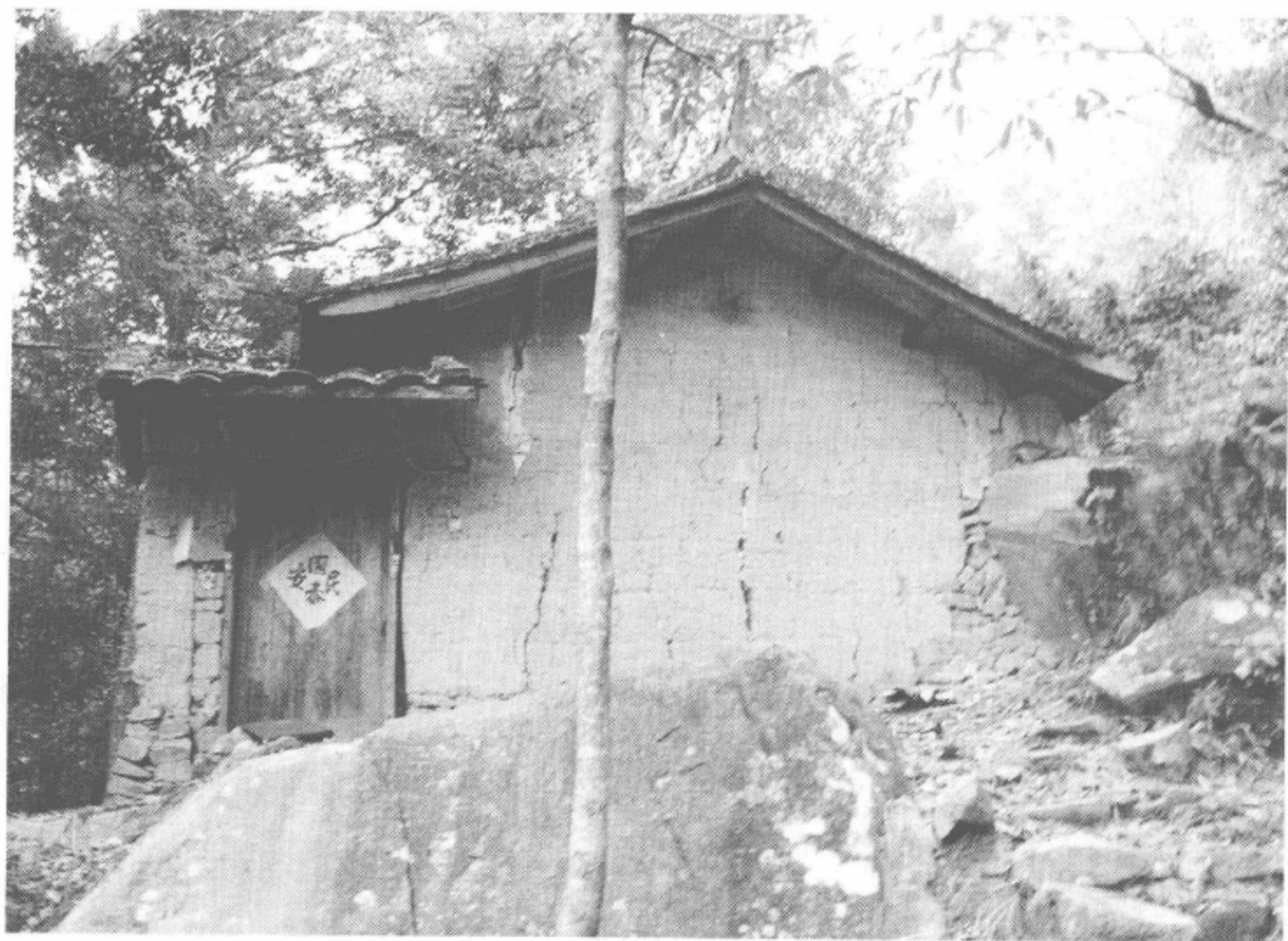


图 2-65 福安市溪潭镇兰田七定林公官



图 2-66 福安市溪潭镇仙石南山林公侯王官



二十、燕窝林公宫

燕窝林公宫，位于福安市穆云乡燕坑村燕窝自然村。始建于清道光十年（1830年），2003年9月重修，为砖木结构，进深12米，面宽8米，面积96平方米。主祭神为林公大王、奶娘陈靖姑、雷大三十二公，当境土主彭十公、雷法明（里澳村法师）。



图2-67 燕窝村林公宫

二十一、洋坪林公大王宫

洋坪林公大王宫，位于福安市穆云畚族乡洋坪村，1980年重建。

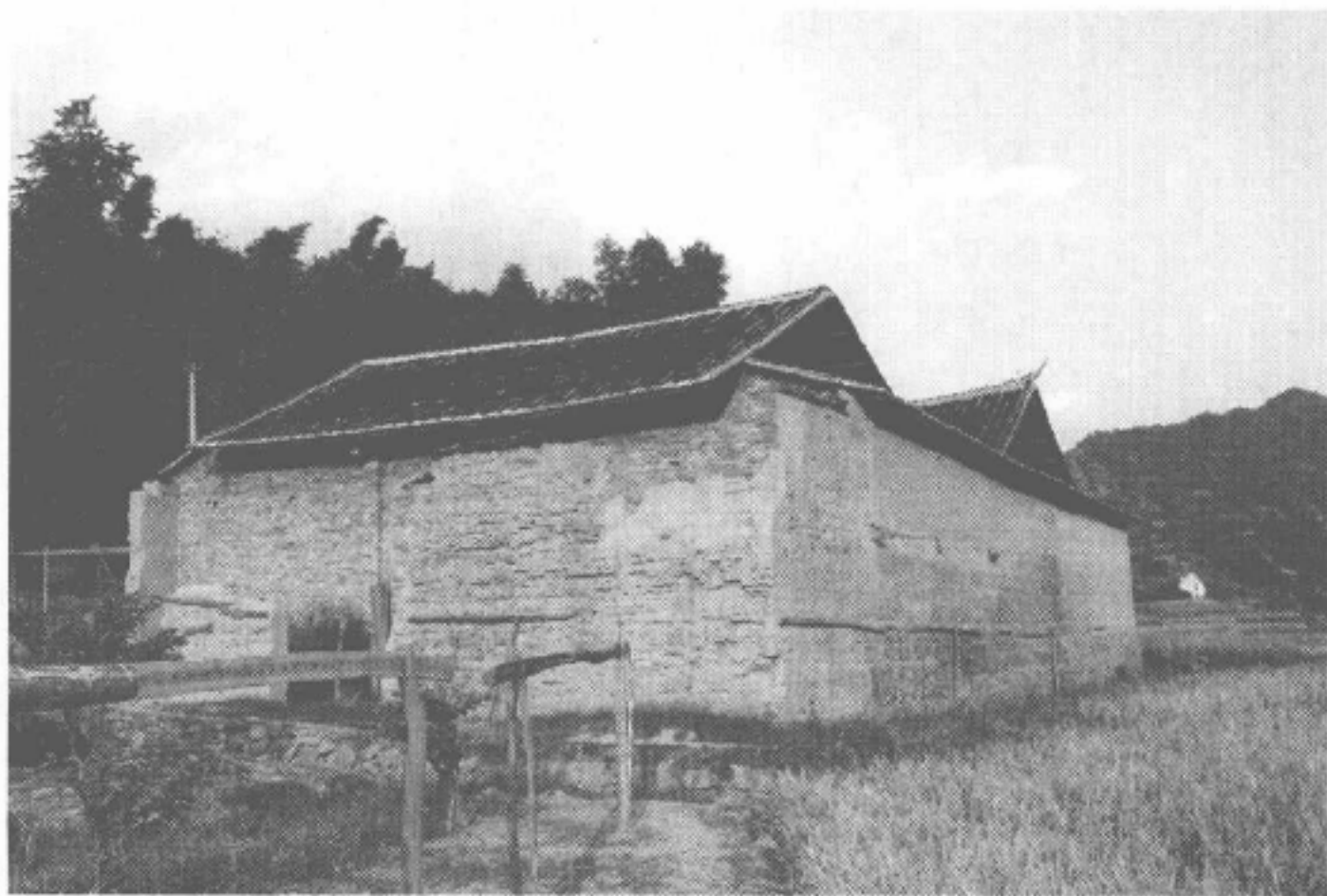


图2-68 洋坪林公
大王宫



第四节 平水王宫

大禹是夏后氏的部落首领，也是炎黄联盟首领，夏王朝的建立者。他大约生活在公元前 2033 年至前 1989 年间。大禹姒姓，他是黄帝的玄孙、颡项的孙子。

相传尧之时，洪水滔天，禹的父亲鲧奉命治水，然而九年了还没有成功，于是摄政的舜帝在羽山杀了鲧，且举荐大禹继续完成治水大业。禹接受父亲鲧用“堵”的办法治水失败的教训，立足于疏导，劳身焦思，亲临工地指挥，栉风沐雨，在外十三年，三过家门而不入。终于疏川导滞，治水获得成功，使得百姓得以平地而居，“然而中国可得而言食也”。^① 因其功绩很大，所以称“大禹”。

禹征三苗、伐有扈，以铜为兵器、铸九鼎，命奚仲造车，并“身执耒耨以为民先”，他定九州、行涂山之会，在治水成功的同时，加强了国家机构建设，他建立夏朝后，更是自奉菲薄，注重农时，整治沟洫，躬耕于农，致力于发展农业生产。建立并形成了军队、官吏、刑罚、监狱等公权力。标志着我国早期国家的产生。



图 2-69 浙江省绍兴大禹陵纪念亭

为纪念这位治水大英雄，南方各民族一直把大禹当作天神来崇拜。明代福建学者王应山在《闽都记》一书“福郡建置总叙”中称：“战国时，越王勾践七世孙无疆与楚战不利，徙族居闽，遂为君长。秦始皇二十六年（公元前 221 年），置闽中郡守丞尉，监领之。二世时

（公元前 209—207 年），闽粤王无诸及摇者姓驺氏，禹之苗裔也，以兵属番君吴芮，从诸侯入关，有成劳。项羽主命弗王，闽粤又佐汉翦楚。汉高帝五年，封无

^① 《孟子》。