



图 4-2 济川桥



图 4-3 济川桥桥碑

第二节 蹬步桥

石桥形式最原始最简单的是石蹬桥，也称矴步桥。矴步桥适用于溪面宽、水流缓、常年低水位的溪流，建造方法简便，只需用高于水位的石块，均匀放置于溪流中，供人跨踏而渡。

位于霞浦县崇儒畲族乡新村东南有座矴步桥，为霞浦县现存矴步桥中历史最为悠久、跨度最长的一座。始建年代无考，但实行科举制以来，此桥便是入京赶考的唯一官道。桥全长 51 米，计 53 步。石齿面长、宽各 0.26 米左右。以两块上高下低方整石拼合，出水高约 0.3 米，齿距 0.25 米。这个矴步桥有两个特点：一是呈“L”形，二是在其上游约 30 米处又造了“一”字形的相同规格矴步桥。



图 4-4 新村矴步



第三节 古道

闽东地区山地众多，先人修路搭桥，山路古道成为当时人们对外交往的主要通道。如今交通十分便利，有福宁高速公路、104 国道及省道、乡村公路联络各地，遍布的古道大部分已荒废，只有小部分仍在发挥着山村间相互联络的作用和人们登山健身及寻古探幽的便道。

一、林岭古道

林岭古道位于福安市区西北阳尾对岸处，为古时福安通往西部地区的陆上主要交通要道。林岭道路两旁当时古松茂密，苍劲奇特，为韩阳十景之一——林岭松涛。古道连接许多畚族村庄，成为畚族村民前往县城之路。该古道东起阳尾码头，西至福安重要产粮区溪北洋，全长 18 公里，路宽 1 ~ 1.5 米，主要为块石铺砌。古道最高处留有明代烽火台遗址——林岭烟墩。



图 4-5 林岭古道



二、猴盾古道、客栈

猴盾古道位于蕉城区东北，为古时通往福安的主要交通要道。当时猴盾畲族村为产茶区，制茶业发达，主要生产绿茶，经由古道往来的茶商众多。猴盾客栈、店铺遍布，现仍留有清代木构店面2间。店铺为杉木墙，悬山顶，二层。猴盾古道在蕉城区境内全长45公里，路宽1.2~1.8米，主要为河卵石和块石铺砌。

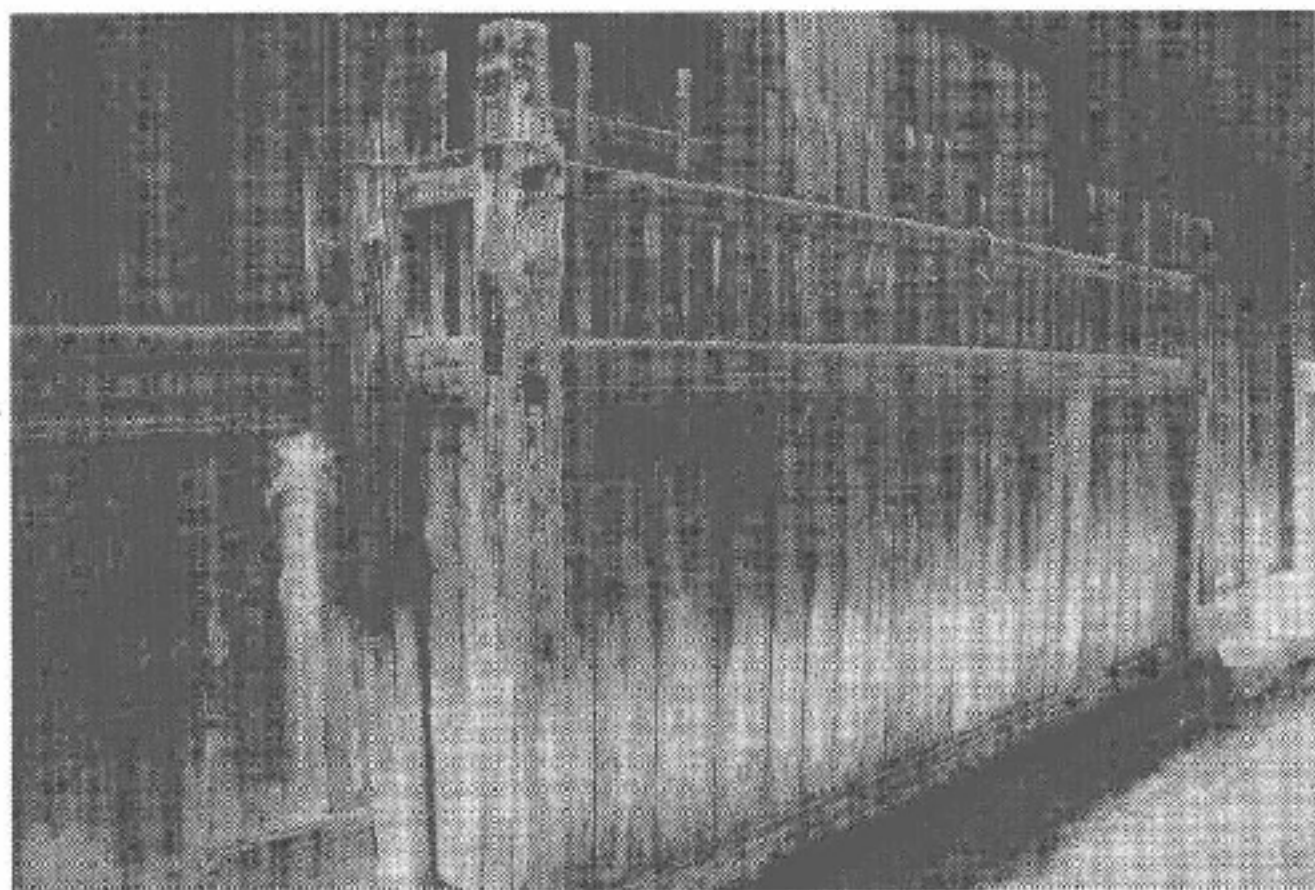


图4-6 猴盾古道旁客栈（一）



图4-7 古道旁客栈（二）

三、半岭古道

半岭古道位于霞浦县西北，为古时通往福鼎的主要交通要道，古道在霞浦境内长46公里，路宽2米左右，用块石铺砌。半岭畲族村古道地处险要处，居杨家溪上游，由此可经福鼎白琳、礐溪出分水关北上浙江，是古代闽东文人北上赶考的主要通道。现留有明代观音亭寨、清代观音亭（寺）。此处，还是畲族群众聚会之所，每年农历正月十五闽、浙两省五县（福鼎、福安、霞浦、平阳、苍南）边境畲民在此盘诗对歌，认亲会友。



第五章 石刻碑志

闽东地区盛产石材，尤其是可用于雕刻的青石、玄武岩等，石工艺历史悠久，石刻文化遗存丰富。现存于地面的摩崖石刻、碑、碣、造像等共 137 处，刻文 300 多段。其中包括畚族乡村碑刻。碑刻内容可分为题名、榜书、记事、颂功、禁戒、捐资、界标、乡规民约等。

第一节 历代碑刻

一、蕉城区告示碑

1. 官禁乞丐告示碑

位于蕉城区八都镇猴盾畚族村东南约 300 米路口处有块清代官禁乞丐告示碑，石碑青石制作，通高 158 厘米、宽 57 厘米、厚 12 厘米，两侧有青砖护垒，上方用一通石板条挡护。清光绪二十年（1894 年）立。碑文云：

猴盾禁丐告示碑

钦加同知銜、调署宁德县正堂加五级纪录五次李为出示严禁事。本年八月二十八日据新楼猴盾等村畚民钟益国、蓝昌锡、蓝学志、雷国得、钟长灿、雷天福、□奶兴、雷天桂等呈称：国等世居八都新楼猴盾，钟雷蓝各姓虽有数十家，然皆散处一隅，男女俱为耕农，年所赖者竹木、杂粮，所有者牛羊鸡豚。辛苦力农，丰岁或难自给。故从前每月初二、十六流丐到门告乞，有钱者给钱只文，有米者给薯米一□，丐然欣去，以是两得相安。乃迩来景况愈坏，流丐愈增，逐日成群强乞苛勒钱米，多方刁难。若见屋中无人，径入室内威嚇妇孺，攫取家私衣物或攘窃鸡豚农具，倘与计较则强拚诈