



508 平方米，由戏台、环楼、众厅、神厅等组成。神厅悬山顶，抬梁、穿斗式木构架，面阔 5 间，进深 4 间。戏台上方以斗拱承托方形藻井。整座建筑由浙江工匠设计施工，颇具浙南风格。2005 年 5 月公布为福建省文物保护单位。

2. 双福桥

双福桥位于半月里村口，双福桥水库边，清同治十一年（1872 年）造，为雷世儒在其夫妻五十双寿时出资所建。石拱，全长 12 米、宽 4.5 米、拱跨 5 米，保存尚好。

3. 古民居

古民居半月里村内古代建筑比比皆是，其中保存完好的有三座古代豪宅。特别是雷世儒在道光年间花费 80 担银元，历时三年才建成的大宅，占地 1300 多平方米，高达 10 多米，大小房间 38 间，柱子 126 根，歇山顶，砖木结构，雕梁画栋，气势非凡，牌匾楹联众多。雕刻绘画内容丰富，有表现学文习武的，有表现闲适生活的，亦有花草树木及鹿、鹤等吉祥物，栩栩如生，惟妙惟肖。雕刻手法细腻，构图巧妙，特别是镂空雕刻，层次丰富，空间感极强。图案纹饰有自由纹样、角隅纹样、二方连续、四方连续等。整个建筑布局错落有致，既讲究对称，又于对称之中追求变化，把建筑、绘画、雕刻以致诗文等多种艺术融为一体。身置其中，深感历史的厚重，深叹古代能工巧匠的聪明才智和高水准的民族文化底蕴。

4. 永庆寺

永庆寺位于半月里村西北 800 米处，始建于宋淳祐元年（1241 年），现存建筑清代风格明显。面阔 5 间，进深 3 间，重檐歇山顶，坐北朝南，占地 2800 平方米。寺内存有宋代柱础、水槽、水井，保存尚好。

5. 狮头洋宫

狮头洋宫位于白露坑村北端，始建于清代。建筑面积 17 平方米，砖木结构，四角翘檐宫，历史上因其山脉像双狮，故选其址，其神龛主祀雷万春、钟景期、南霁云三尊泥塑神（据史载，唐代雷万春为朝廷大将军，钟景期为状元，而南霁云则是副将，三人结拜兄弟，后来尊为神），为了光祖荣宗，怀念先辈功德，村民特选“三月三畚族歌会”作为三位神的庆诞节日。

6. 石母宫

位于白露坑村南北端溪涧石路边，据传建于明代，已有 400 多年历史。现存宫宇系 20 世纪 90 年代重建，建筑面积 25 平方米，面阔 3.6 米，进深 7 米，为砖木结构，琉璃瓦当，神龛泥塑苏、江、严三尊神女以及二位侍女。宫后有两块相距 80 厘米凸显成馍馍形的石，高约 60 厘米，为椭圆，村民称“灵石”。在其两



石之间垒砌神龕，百余年来岁岁致祭，香火不断。为了点缀宫貌宫景，当年种植着一株榕树，枝繁叶茂，龙伞般衬托出古雅端庄。

相传，旧时村中有一石匠路过此地，见路边有两只裸露石显现，出于好奇，使用随带八磅锤往其中一只石砸去，结果发现石头中血丝涌出，石匠当场昏倒，不省人事。后来家人请来法师降童，神汉告之：此系畲家仙母娘娘化身，其石还有苏、江、严姓的三姐妹，你已触犯了石母娘娘，应立即进供万元元宝焚化叩谢，方能化险为夷。自此村人方信此石的性灵，设了神龕和香位，不久还在龕前建一小宫，内尊三位姐妹神。为了对石母娘娘尊崇，全村有60%村民，将生子女，根据生辰八字，任选四神一姓，作为中间名。并在每年除夕，或正月十五，集主村和邻近村落信士于宫内外，摆上供桌福礼，焚香鸣炮，频频向石奶四姐妹祈祝叩谢，这一习俗要沿袭至子女16周岁方止。

7. 福源宫

该村钟姓于明万历年间从福安坂中大林村迁入，越十年时建，原为前后二进中天井汉式宫。1966年毁于“九三”台风，1986年在原址重建会场式大宫，但宫址比原来扩大一倍。坐南向北，面向白露溪涧，面宽15米，进深24.5米。建筑面积367.5平方米，为悬山顶砖木结构，依次为大门，左右圆形边门，戏台、环楼、神厅、神龕等组合。神龕主祀钟老公，边祀曹师公、青蛙元帅、陈师公、王水平王、陈靖姑夫人等六尊神。

该宫神诞节定每年正月十五，寅时起，全村信士将五果六供摆满供桌并叩谢钟老公诸神，焚香鸣炮至卯时将软身钟老公、曹师公、青蛙元帅扶入乘舆，前为鸣锣开道，继之彩旗、云幡、仪仗、回避、肃静、香亭、乘舆、龙伞、吹班组成约两三百人的队伍，浩浩荡荡从宫出巡，途经水磨岚、大坪园、狮头洋、梅乾、河溪乾等五境，而每到一境都被虔诚信众拦驾焚香供福，沿途神铙、鞭炮不绝于耳，热闹非凡。这一神节代代沿袭至今，而每年正月初一至十五，则例行供奉。

8. 水尾宫

水尾宫位于白露坑南端，按当地风俗尊为村小神，煞住外来鬼怪入村，以保全村四时安泰。该宫建筑面积10平方米，为砖木结构。神龕主祀钟法贡师公、牛王世头、何家师公等三尊神。此神每年定初一、十五为进香日，若有瘟疫或火灾之情，则破例办福礼并请法师降童问卦，或搭云台之类祈祝消灾。

白露坑村蕴藏着丰厚的畲族文化遗产，已引起各级政府和有关部门的高度重视，于2004年5月被宁德市人民政府命名为“宁德市畲族文化重点村”。



第二节 凤洋村

一、概 况

凤洋村隶属福安市康厝畲族乡，位于乡驻地东北5公里处，海拔225米。是远近闻名的“手艺村”。下辖凤洋、牛石坂、半岭、大枝林、小枝林、占洋、太阳山等7个自然村，12个村民小组。全村245户1296人，主姓钟，纯畲族村。整个村落建在凤翔岗下，山清水秀，古树参天，涧水鸣跳。村口左右山脉环抱，古榕树成排为篱，把护着整个村庄的门户。整个凤洋村四面青山环绕着众多参差不齐的古民居，显示着自然生态环境优美、古韵悠扬的景象。难怪村中流传着这样一首民谣：“前官帽，后屏风，蛇龟把水尾，五马护朝村。”深刻反映该村周围美妙的自然景观。



图7-21 福安市康厝畲族乡凤洋村全景

二、丰富的人文景观和历史文化遗产

1. 有较为丰富的物质文化遗产

凤洋村有较多的清代畲族古民居和畲族文物。仅主村凤洋村就完整保存有数



十座清代的古民居，还有清代的祠堂宫庙。特别是该村至今仍完整保存着一座宁德市畲族民居建筑发展史上重要而影响深远的代表性建筑，俗称“孩儿撑伞”的土木结构古民居。

“孩儿撑伞”的整个房子以四周墙体和屋子中间唯一的一根顶梁柱共同支撑屋架与屋面，形成特殊的力学结构。由于整个房子低矮窄小，梁架结构又酷似雨伞骨架，真正起到遮风避雨的作用，故被形象地称为“孩儿撑伞”。因其始建年代较早现存数量极少，2005 年被福安市文体局公布为文物点。

其村内的数十座清代古民居及祠堂、宫庙等，均保存着清代的雕刻、联板和花样各异的祭桌，民间畲民手中还保存有一定数量的古字画、婚礼上穿戴的风冠和传统生活生产用具。表明了该村具有较深的畲族传统文化积淀。

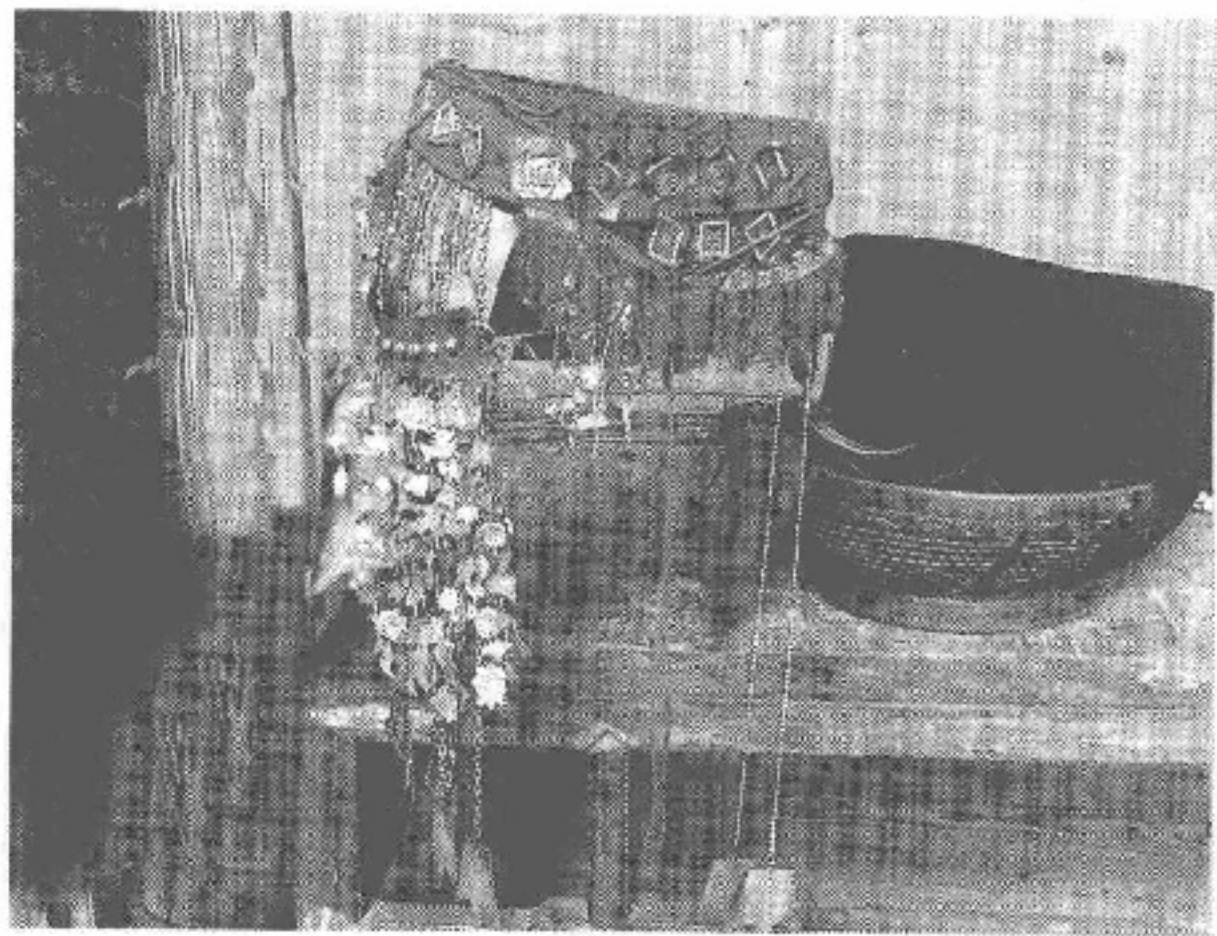


图 7-22 康厝乡凤洋村畲族新婚头冠

2. 有独特的非物质文化遗产

凤洋村的非物质文化遗产主要表现在各种民俗文化活动上。每当正月十一保持着热热闹闹的村民自发迎“林公大王”游村庙会，以祭拜林公大王和土主等神；正月初一、农历五月五、七月十五家家户户庄严肃穆的祭祖活动，都体现畲族多神崇拜和祖先崇拜的浓郁传统习俗。还有每年的正月初五“开正福”、二月二“土地福”兼“春福”、三月三的风情节、立夏“夏福”、立秋“秋福”、八月十五、九月九等传统节日既隆重热闹又极富民族韵味。尤其三月三的风情节，绵软黑亮的“乌米饭”香飘畲乡，村内青年男女吃“乌米饭”、踏青盘歌，欢快地表现进入春耕劳动时节的喜悦，以歌声来表述获取好收成的美好愿望和向往幸福生活的理想追求。当稻谷收成后，必须用新谷米，蒸煮一桶甄饭，分别装一碗放到室外，一碗放入仓库，一碗放到神堂，然后点一支香燃烧后，全家方可用餐。这就是