



石之间垒砌神龕，百余年来岁岁致祭，香火不断。为了点缀宫貌宫景，当年种植着一株榕树，枝繁叶茂，龙伞般衬托出古雅端庄。

相传，旧时村中有一石匠路过此地，见路边有两只裸露石显现，出于好奇，使用随带八磅锤往其中一只石砸去，结果发现石头中血丝涌出，石匠当场昏倒，不省人事。后来家人请来法师降童，神汉告之：此系畲家仙母娘娘化身，其石还有苏、江、严姓的三姐妹，你已触犯了石母娘娘，应立即进供万元元宝焚化叩谢，方能化险为夷。自此村人方信此石的性灵，设了神龕和香位，不久还在龕前建一小宫，内尊三位姐妹神。为了对石母娘娘尊崇，全村有60%村民，将生子女，根据生辰八字，任选四神一姓，作为中间名。并在每年除夕，或正月十五，集主村和邻近村落信士于宫内外，摆上供桌福礼，焚香鸣炮，频频向石奶四姐妹祈祝叩谢，这一习俗要沿袭至子女16周岁方止。

### 7. 福源宫

该村钟姓于明万历年间从福安坂中大林村迁入，越十年时建，原为前后二进中天井汉式宫。1966年毁于“九三”台风，1986年在原址重建会场式大宫，但宫址比原来扩大一倍。坐南向北，面向白露溪涧，面宽15米，进深24.5米。建筑面积367.5平方米，为悬山顶砖木结构，依次为大门，左右圆形边门，戏台、环楼、神厅、神龕等组合。神龕主祀钟老公，边祀曹师公、青蛙元帅、陈师公、王水平王、陈靖姑夫人等六尊神。

该宫神诞节定每年正月十五，寅时起，全村信士将五果六供摆满供桌并叩谢钟老公诸神，焚香鸣炮至卯时将软身钟老公、曹师公、青蛙元帅扶入乘舆，前为鸣锣开道，继之彩旗、云幡、仪仗、回避、肃静、香亭、乘舆、龙伞、吹班组成约两三百人的队伍，浩浩荡荡从宫出巡，途经水磨岚、大坪园、狮头洋、梅乾、河溪乾等五境，而每到一境都被虔诚信众拦驾焚香供福，沿途神铙、鞭炮不绝于耳，热闹非凡。这一神节代代沿袭至今，而每年正月初一至十五，则例行供奉。

### 8. 水尾宫

水尾宫位于白露坑南端，按当地风俗尊为村小神，煞住外来鬼怪入村，以保全村四时安泰。该宫建筑面积10平方米，为砖木结构。神龕主祀钟法贡师公、牛王世头、何家师公等三尊神。此神每年定初一、十五为进香日，若有瘟疫或火灾之情，则破例办福礼并请法师降童问卦，或搭云台之类祈祝消灾。

白露坑村蕴藏着丰厚的畲族文化遗产，已引起各级政府和有关部门的高度重视，于2004年5月被宁德市人民政府命名为“宁德市畲族文化重点村”。



## 第二节 凤洋村

### 一、概 况

凤洋村隶属福安市康厝畬族乡，位于乡驻地东北5公里处，海拔225米。是远近闻名的“手艺村”。下辖凤洋、牛石坂、半岭、大枝林、小枝林、占洋、太阳山等7个自然村，12个村民小组。全村245户1296人，主姓钟，纯畬族村。整个村落建在凤翔岗下，山清水秀，古树参天，涧水鸣跳。村口左右山脉环抱，古榕树成排为篱，把护着整个村庄的门户。整个凤洋村四面青山环绕着众多参差不齐的古民居，显示着自然生态环境优美、古韵悠扬的景象。难怪村中流传着这样一首民谣：“前官帽，后屏风，蛇龟把水尾，五马护朝村。”深刻反映该村周围美妙的自然景观。



图7-21 福安市康厝畬族乡凤洋村全景

### 二、丰富的人文景观和历史文化遗产

#### 1. 有较为丰富的物质文化遗产

凤洋村有较多的清代畬族古民居和畬族文物。仅主村凤洋村就完整保存有数





十座清代的古民居，还有清代的祠堂宫庙。特别是该村至今仍完整保存着一座宁德市畲族民居建筑发展史上重要而影响深远的代表性建筑，俗称“孩儿撑伞”的土木结构古民居。

“孩儿撑伞”的整个房子以四周墙体和屋子中间唯一的一根顶梁柱共同支撑屋架与屋面，形成特殊的力学结构。由于整个房子低矮窄小，梁架结构又酷似雨伞骨架，真正起到遮风避雨的作用，故被形象地称为“孩儿撑伞”。因其始建年代较早现存数量极少，2005 年被福安市文体局公布为文物点。

其村内的数十座清代古民居及祠堂、宫庙等，均保存着清代的雕刻、联板和花样各异的祭桌，民间畲民手中还保存有一定数量的古字画、婚礼上穿戴的风冠和传统生活生产用具。表明了该村具有较深的畲族传统文化积淀。

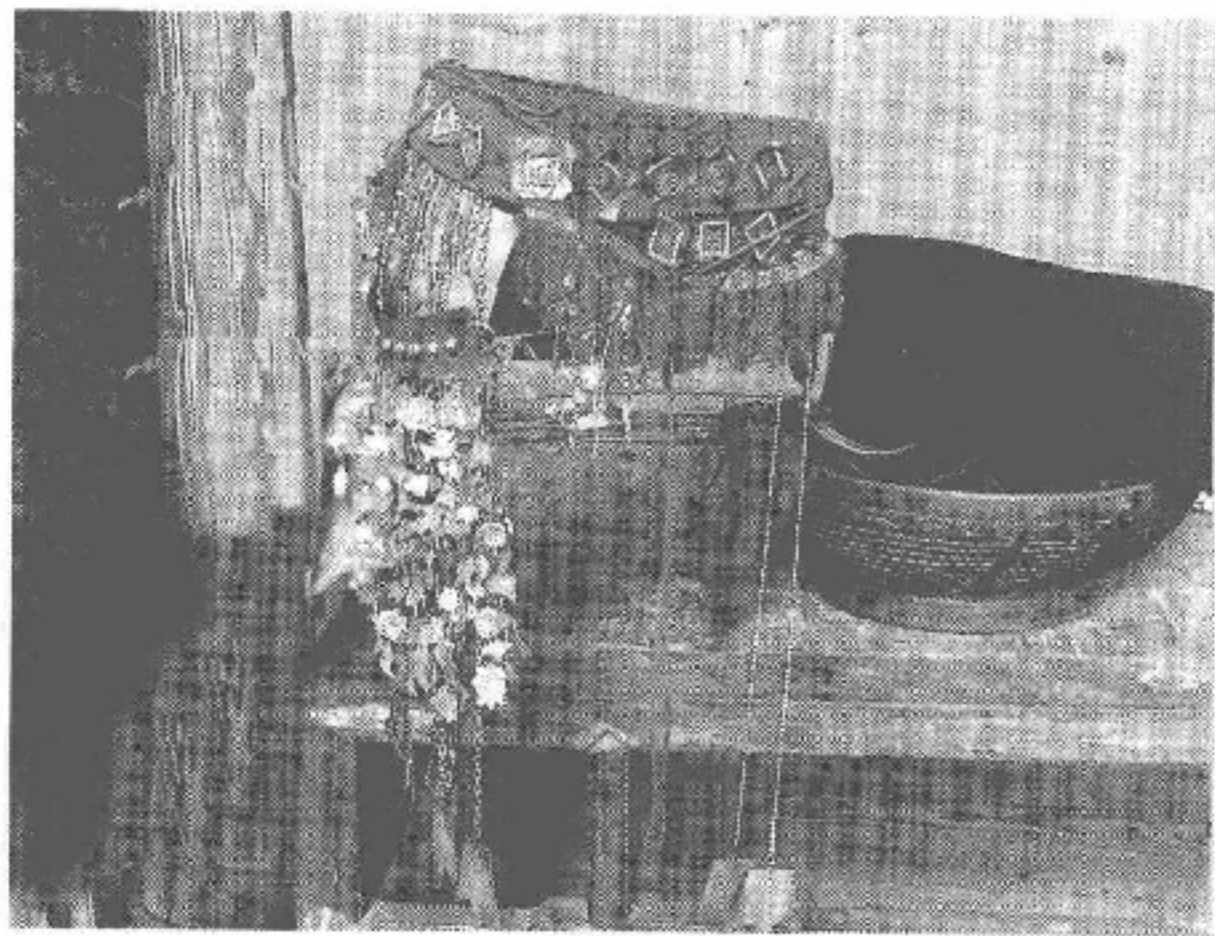


图 7-22 康厝乡风洋村畲族新婚头冠

## 2. 有独特的非物质文化遗产

风洋村的非物质文化遗产主要表现在各种民俗文化活动上。每当正月十一保持着热热闹闹的村民自发迎“林公大王”游村庙会，以祭拜林公大王和土主等神；正月初一、农历五月五、七月十五家家户户庄严肃穆的祭祖活动，都体现畲族多神崇拜和祖先崇拜的浓郁传统习俗。还有每年的正月初五“开正福”、二月二“土地福”兼“春福”、三月三的风情节、立夏“夏福”、立秋“秋福”、八月十五、九月九等传统节日既隆重热闹又极富民族韵味。尤其三月三的风情节，绵软黑亮的“乌米饭”香飘畲乡，村内青年男女吃“乌米饭”、踏青盘歌，欢快地表现进入春耕劳动时节的喜悦，以歌声来表述获取好收成的美好愿望和向往幸福生活的理想追求。当稻谷收成后，必须用新谷米，蒸煮一桶甄饭，分别装一碗放到室外，一碗放入仓库，一碗放到神堂，然后点一支香燃烧后，全家方可用餐。这就是



风洋村的“吃新节”。畬族的盘歌在风洋村分布广泛、流传深远。该村文化站负责人钟伏龙对畬族盘歌情有独钟，花费大量时间收集并整理有习俗、节气、劳动、情歌、故事歌、儿歌、新歌等方面的歌言达1.6万多首，约50万字。

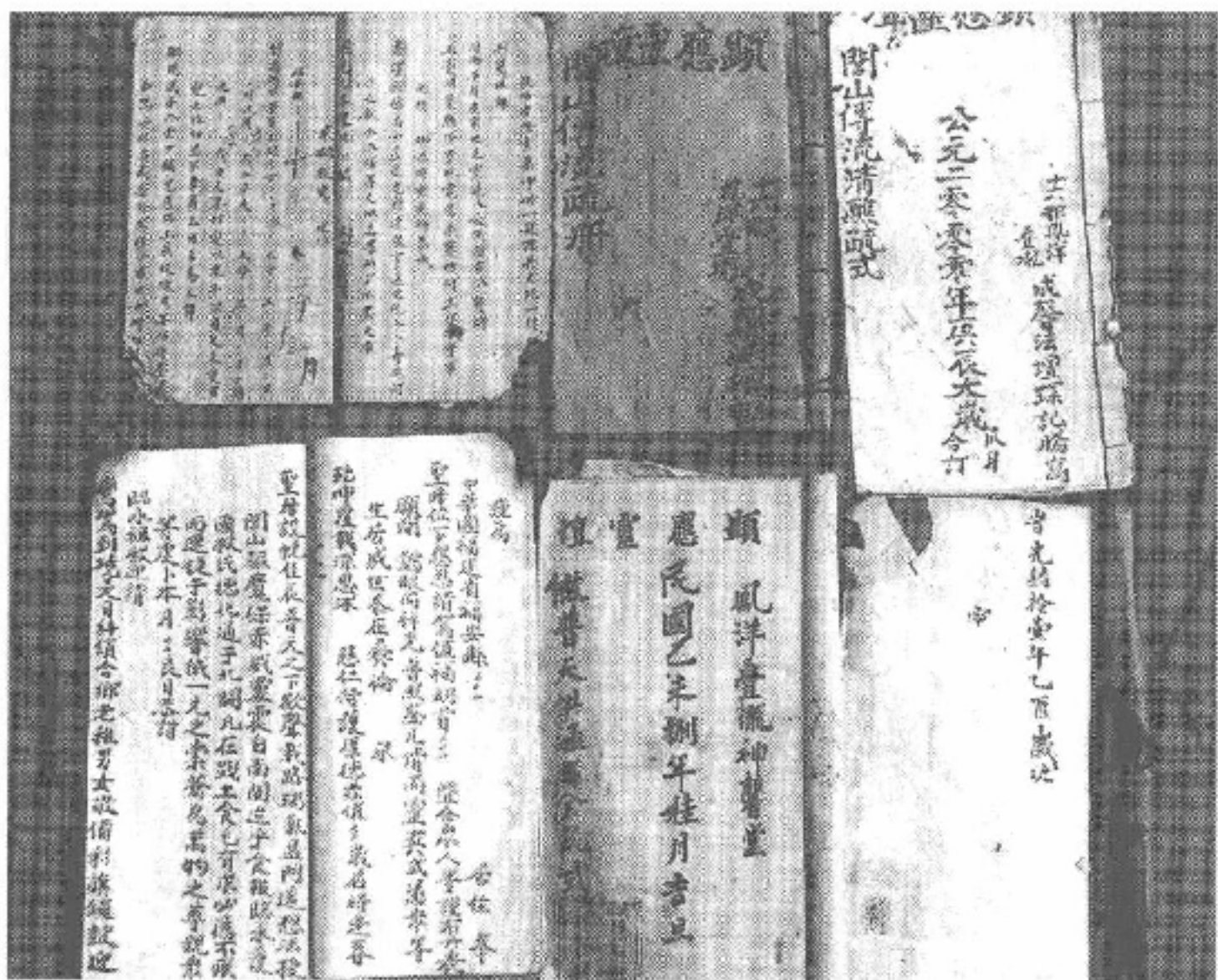


图 7-23 福安市康厝畬族乡风洋村文献

### 3. 有着先进文化的红土地

在土地革命时期，有不少的畬民参加了革命活动，是闽东早期畬族革命发源地之一。现仍有几处当年红军活动的岩洞、房屋，至今保存完好，是体现畬族革命历史的重要史迹。该村畬族革命代表人物钟阿尔，民国二十年（1931年）加入中国共产党，出任过中共宁寿县县委委员。面对国民党当局制造的“白色恐怖”，他坚守革命阵地，继续发动组建革命武装，表现出对革命的无限赤诚。解放后，历任风洋大队党支部书记、乡支部委员以及乡（公社）、县人民代表。

革命精神在这里影响深远。1957年8月，风洋畬族乡党支部书记雷全妹作为全国畬族参观团团长进京参加国庆观礼。1955年11月该

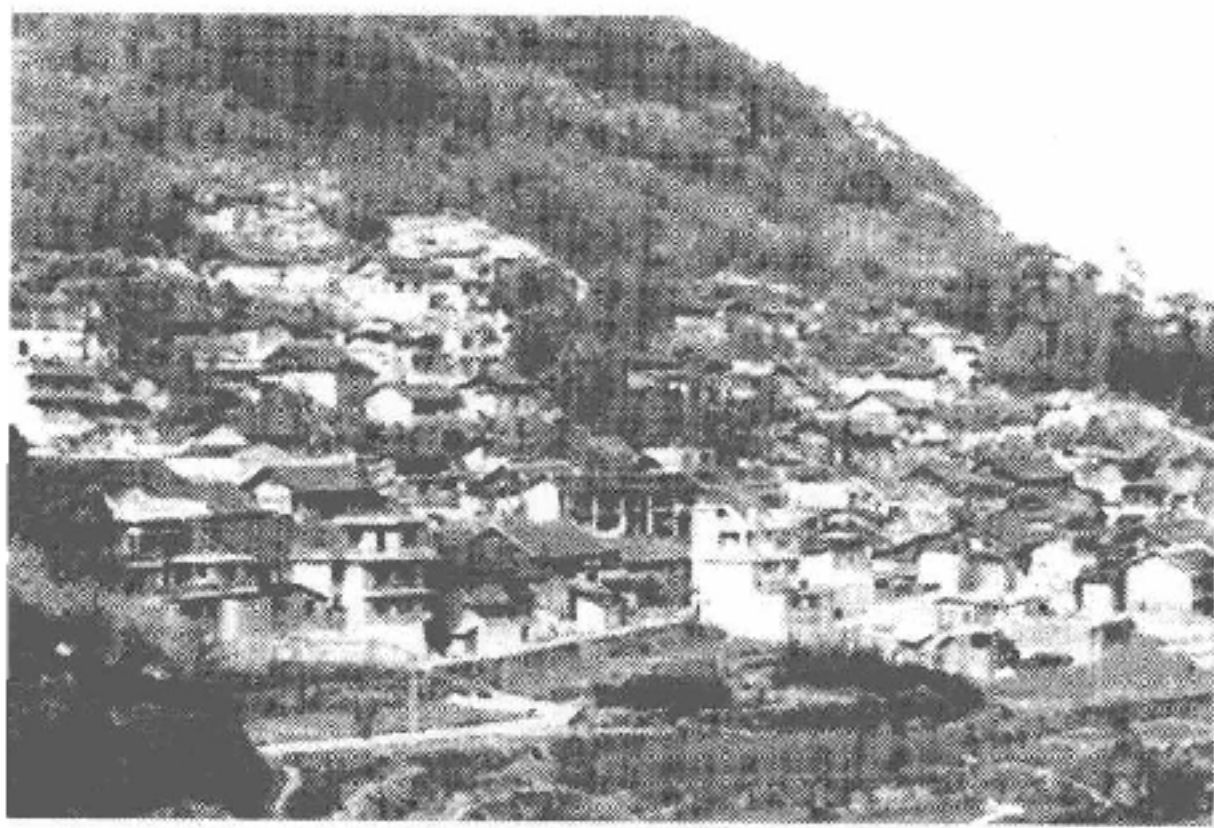


图 7-24 福安市康厝畬族乡风洋村全景





村设立闽东地区第一个畲族文化站，至今仍保持着吸收畲族传统文化和传播先进文化；是凤洋村农技知识传播和节日举办歌会的根据地。站藏图书从原来不足百册增至千余册，收录了畲族人民在生产、生活过程中各种活动的盘歌文字资料近50万字，并写成册供大家翻阅交流学唱，对挖掘保护畲族传统的民俗习惯和文化遗产起着很大的作用。

在这里还举办了好几届畲族歌会。1984年由该村文化站钟伏龙站长发起的首届农历正月十一庙会对歌会，吸引了众多临近的畲村畲民参加，起到很好的影响，引起社会各界的注意。随后几年宁德市文化局和该村文化站亦共同主办了第二、三、四届对歌会，时间分别为1989年农历八月十五、1992年的“二月二”、1997年的“三月三”。特别是第二届歌会参加人数达1万多人，影响深远，为挖掘和发扬福安畲族传统盘歌文化起到积极促进作用。

凤洋村蕴藏着丰厚的畲族文化遗产，已引起各级政府和有关部门的高度重视，于2006年9月被宁德市人民政府命名为第二批“宁德市畲族文化重点村”。



图7-25 福安凤洋村钟氏祠堂

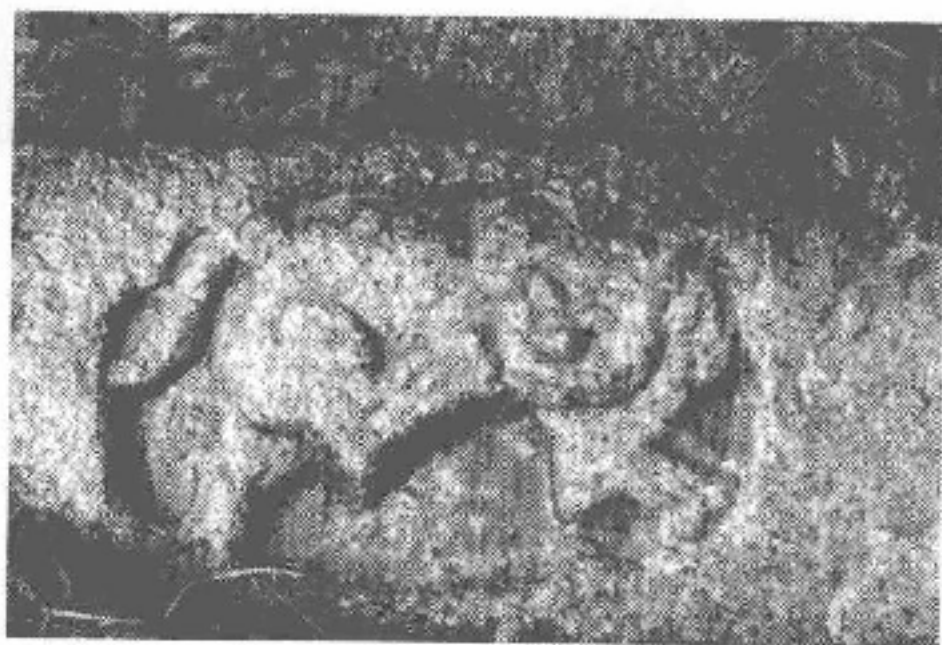


图7-26 福安凤洋村石雕构件

### 第三节 林岭村

#### 一、概 况

林岭村隶属福安市坂中畲族乡，坐落在离坂中乡政府驻地南面4公里的山坳中，海拔275米，紧挨着韩阳通往福安三大洋之一的溪北洋的古官道上，韩阳十景之一的“廉岭孤松”，就在该村的古道旁。

该行政村为畲族村，全村仅雷、钟两姓。下辖林岭上村、村岭下村、冠头



田、下洋中、七斗岗、洋家山、牛角垄、大岭边等 8 个自然村，共有 182 户 805 人。全村的经济来源主要靠耕种农作物与出外打工。



图 7-27 坂中畬族乡林岭村外景

## 二、浓厚的民族习俗

林岭村是坂中乡畬族人口高度集中的行政村，民风古朴而民族特色浓厚，几百年来，畬族的风俗习惯保存相当完好，“正月十五”、“三月三”、“九月九”等传统节日保持着浓厚的民族习俗，戴凤冠坐花轿的婚嫁仪式更是热热闹闹体现着畬族这份瑰丽的文化遗产的永久不衰。该村每年正月十五保留着奔放刚劲的奶娘踩罡的畬族传统巫舞，跳出了畬族人民保持着对神灵的虔诚和祈盼全年幸福安康的心愿，更体现了畬族劳动生活的一种风情和精神面貌。



图 7-28 林岭村花轿