



水门原称“石门坑”，因屡遭火灾改名“水门”，以“高水克火”之意。水门乡地势北高南低，山地海拔 500 ~ 1000 米之间。最高峰是与柏洋、崇儒乡交界的桃尖山。海拔 1080 米。最长的溪流是下徐溪，源于玉山经七斗岔到州洋乡田尾入水磨坑，全长 8.5 公里。

水门乡属中亚热带季风湿润气候。气候温暖，四季分明，光照充足，雨量充沛，夏长而凉，冬短而暖，春季多雨，夏季常旱，夏末至秋，常有台风和热带风暴。全年平均气温为 18.5℃，一年中以盛夏 7 月为热月，平均值为 27℃ 左右；最冷月为 1 月，平均值在 7℃ 左右。入冬至春有霜，北部高山有短期的降雪。年降水量均值为 1360 毫米，降雨多集中于 3 ~ 6 月，降水量 5 ~ 9 月最多，达 833.5 毫米。



图 1-29 水门畲族乡大坝村广泰桥（黄亦钊摄）

水门乡伊利石矿和铍铜矿贮量分别在 50 ~ 200 万立方以上，有装机 500 ~ 1 万千瓦的水库电站选址 10 处。

水门乡经济以农业为主，2005 年年末，耕地面积 18978 亩，当年实际机耕地面积 1800 亩，有效灌溉面积 10100 亩，农村经济总收入 19733 万元，农林牧渔总产值为 7455 万元，乡企业营业收入总额 10120 万元，乡企业净利润总额 235 万元，实交税金总额 95 万元，乡财政收入 249 万元，全乡村民人均纯收入 3176 元，少数民族人均纯收入 3060 元。粮食作物以稻谷为主，甘薯次之；经济作物





有茶叶、水果等。水门乡是霞浦县主要产茶区之一，茶岗村茶叶生产历史悠久，全国闻名，1958年华东茶叶现场会在此召开，为此将原村名“草岗”改为“茶岗”。水门畲族乡茶叶品牌“金山云雾翠芽”荣获第二届闽东茶文化节暨茶王大赛金奖，中绿茶获宁波国际茶叶博览会金奖，“王山古佛茶”系列产品获无公害保证书。2005年茶园面积12555亩，茶叶产量800吨，产值1600万元。1978年起，茶岗和墩后果场栽种大量蜜橘、西瓜等，品质颇佳。乡主要土特产还有竹笋、药材、棕片、黄花菜、席草等。

霞浦县至福鼎市公路横贯乡境，有公路、机耕路8条，总里程40公里。18个村委会驻地村通公路，14个村建有自来水，23个村全部通电、通邮、通电话和通电视，电话用户2932户。商业服务和市场贸易网络齐全，有商业企业18家，乡驻地有150平方米农贸市场1座。乡中学有教师47人，在校生728人；完全小学16所，教师102人，在校小学生1615人；卫生院1所，有医务人员27人，其中医生10人、护士10人，床位17张；村医疗站14个。此外，建有文化站、电影院、电视转播台等。

水门畲族乡是霞浦县重点老区乡，全乡老区基点村25个，叶飞、范式人等同志曾在此领导武装斗争。在革命斗争岁月中，全乡有400多位仁人志士为革命捐躯。

畲族迁入历史悠久，明万历年间文学家谢肇淛过武坪时，曾写下“畲民烧草过春分”的诗句。境内主要名胜有省、县级重点文物保护单位：七佛城和观音亭。七佛城位于玉山村，始建于唐代，整座以乱毛石砌成。城内山门、大雄宝殿，近年重修。相传唐代有7位仙人在此修炼，同日升天。观音亭（省级文物保护单位）在水门乡半岭村，始建于明洪武二年（1369年），为石木结构，内石柱6条，均镌刻禅家楹联，亭外竖15块明清石碑，门楣石刻“观音亭寨”，是闽浙两省畲族元宵节对歌聚会地点。



图1-30 水门畲族乡半岭观音亭



三、崇儒畬族乡

崇儒畬族乡，位于福建省霞浦县西北中部山区，距县城 12.5 公里。在北纬 $26^{\circ}52' \sim 27^{\circ}02'$ ，东经 $119^{\circ}52' \sim 120^{\circ}00'$ 之间。东接水门畬族乡，东南界松城街道，西连福安市，北靠柏洋乡，西南与盐田畬族乡和松城办事处毗邻，总面积 141.3 平方公里。乡人民政府驻地崇儒上村。

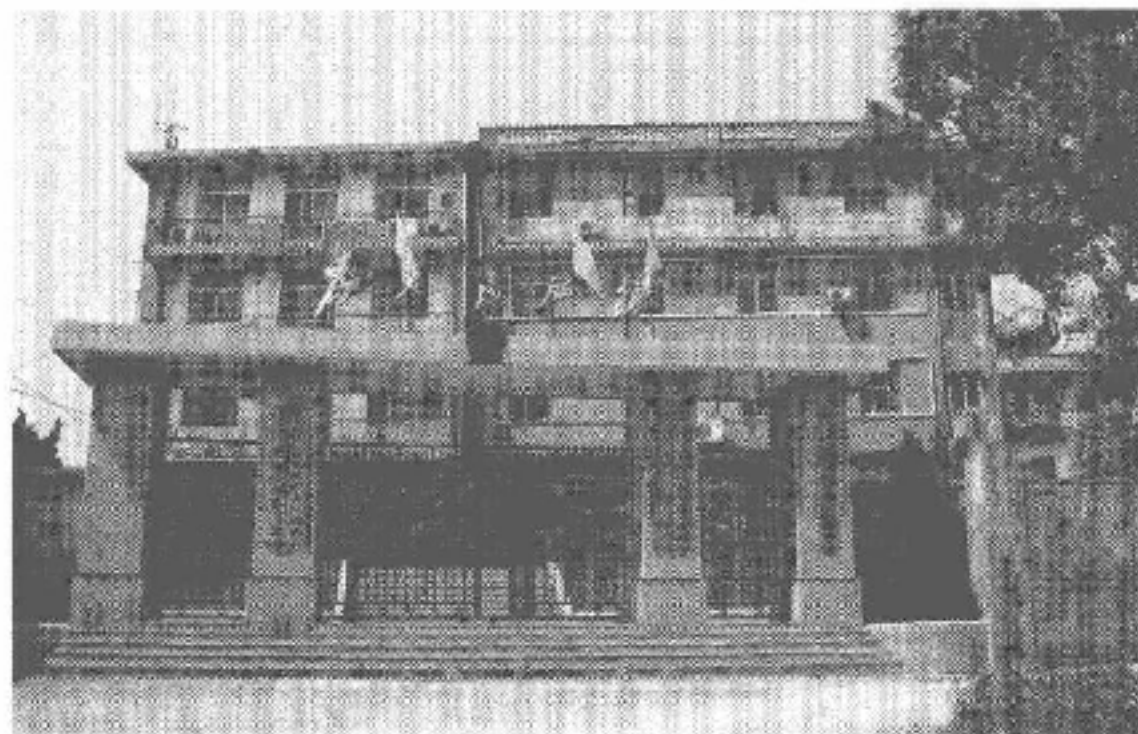


图 1-31 霞浦县崇儒畬族乡政府办公大楼

崇儒畬族乡清代属福宁州霞浦县灵霍乡柘洋下里二十五、二十六都和二十七都，清宣统三年（1911 年）属下西崇儒区；民国二十五年（1936 年）属第一区，民国三十三年（1944 年）属崇儒乡。中华人民共和国成立后属霞浦县第五区，1953 年划其柏洋乡另设第八区。1958 年撤区建立人民公社，设立崇儒、溪西人民公社，并把承天、百笕 2 个村划归水门公社管辖。1959 年下半年，崇儒、溪西两公社合并为崇儒区，1966 年改建人民公社，1973 年将崇儒改名“从农”，1981 年复名崇儒，1985 年 9 月撤社建立崇儒畬族乡。

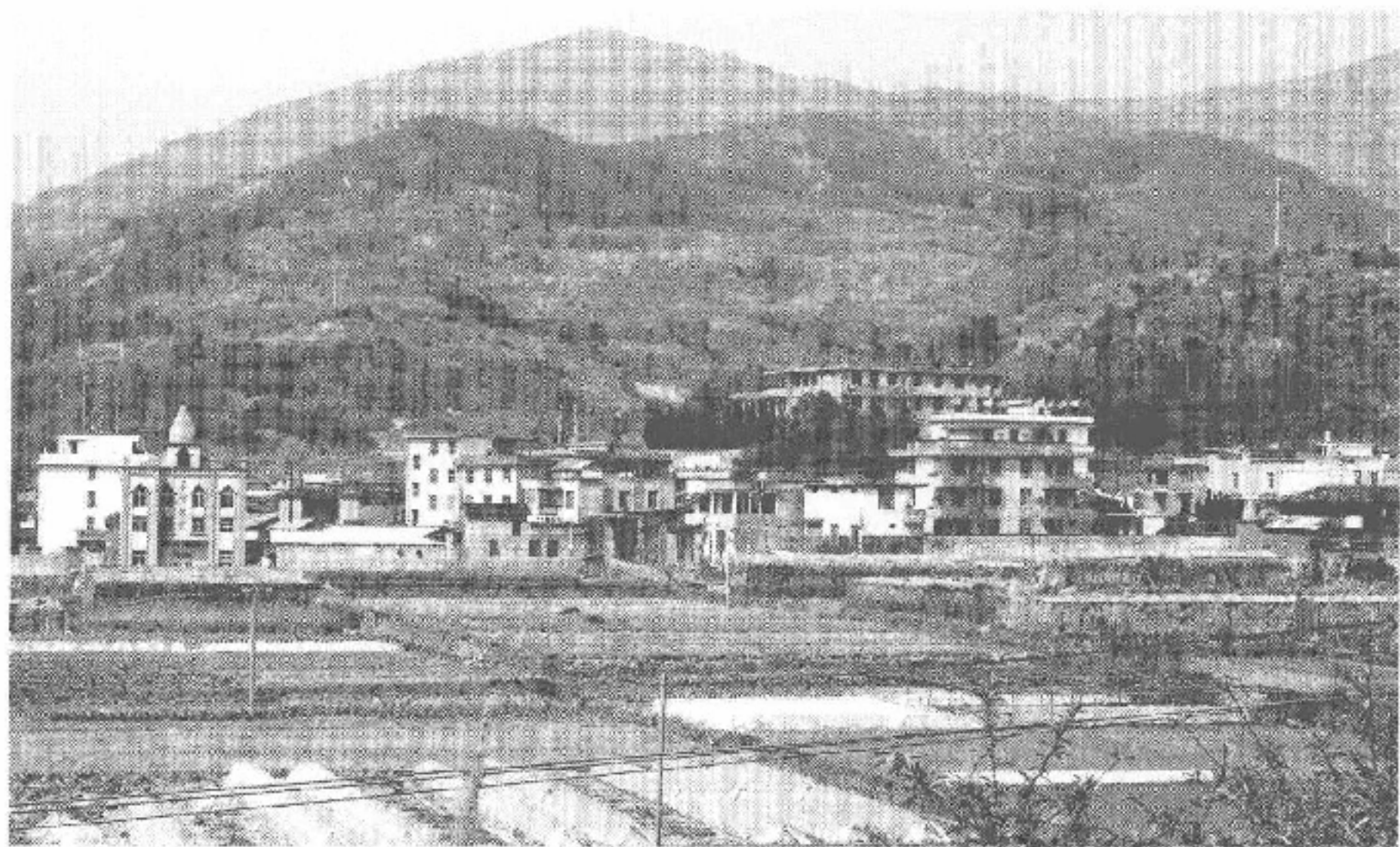


图 1-32 崇儒畬族乡人民政府驻地——崇儒上村



2005年,崇儒畲族乡下辖崇儒、笕下、郑洋、东杞洋、岚下、丘山、樟桥、汴洋、亭头、霞坪、路口、溪西、左岭、坪园、洋尾兰、溪边、半路张、东坡、岙里、长坑、洋沙溪、濂溪、石亭、上水、保安、新村、溪坪等27个村委会,183个自然村,261个村民小组。其中,畲族村民委员会有7个。全乡6769户24866人,其中畲族1071户4718人,占全乡总人口的18.97%。其中畲族人口占全村总人口60%以上的畲族村会有新村、溪坪、上水、霞坪、笕下5个。

崇儒乡境内多山,主要山峰有倒龙山、花尖山、溪头山、无坪冈、尖峰冈(占峰冈)等。全乡地势四周山峰耸起,地面崎岖,中间由几条溪流冲积而成较为平坦宽阔的平原。较成片的平原有崇儒、溪西洋和溪边洋,霞浦县最大溪流——罗汉溪,

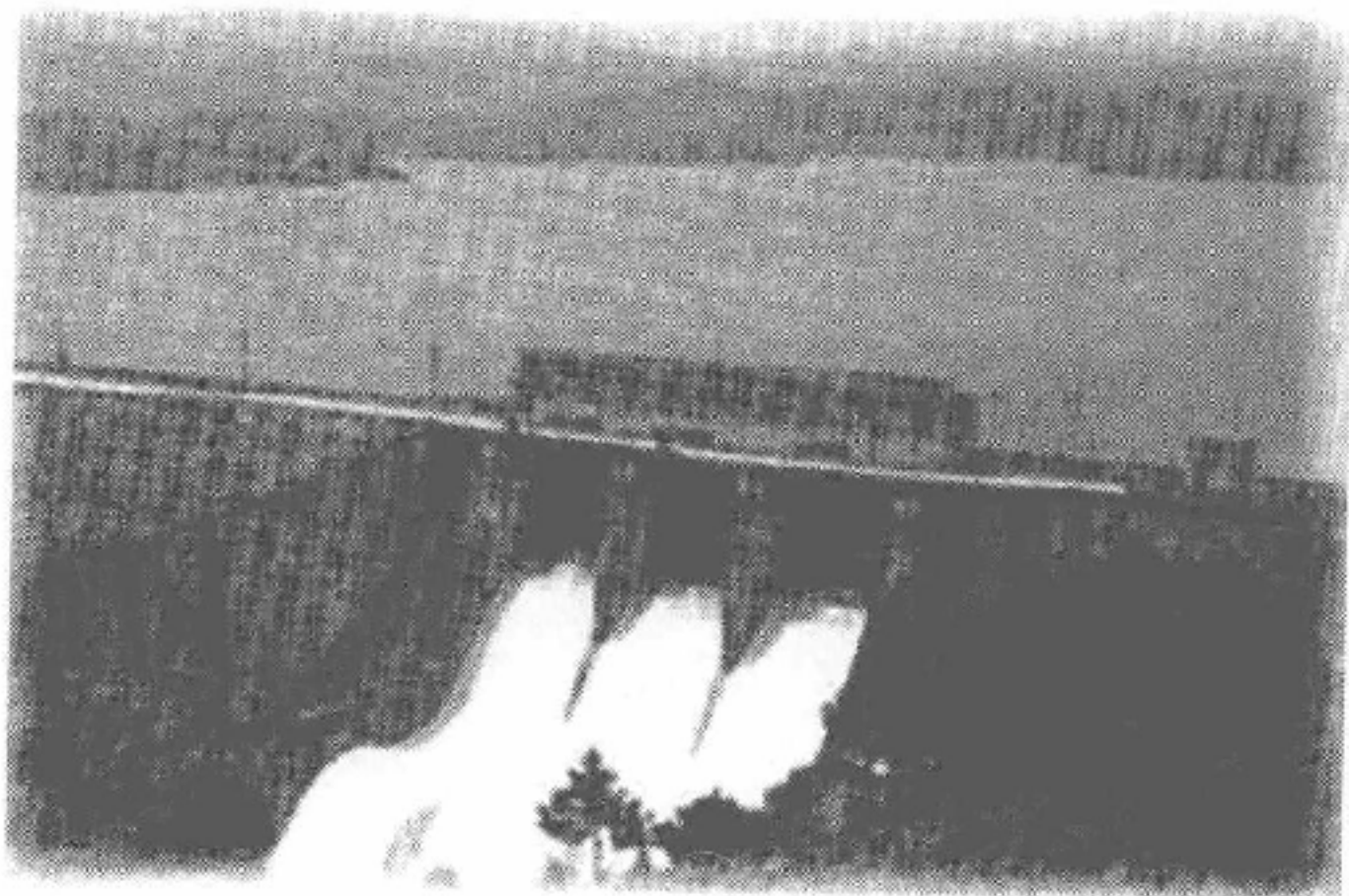


图1-33 崇儒畲族乡溪西水库

流经崇儒的溪西、溪东、溪头等村,现已建成全县最大的(容量4000万立方米)溪西水库。

崇儒乡属中亚热带季风湿润气候,山区气候温和,四季分明,雨量适中,夏凉冬暖,最热月(7月)均温 27°C ,最冷月(2月) 6°C ,年均气温 17.83°C ,全年平均无霜期200天,初霜在12月上旬,终霜在次年2月中旬,西部、北部山区有较短的降雪期,年均降水量为1359.5毫米,降水日数较多的是3—6月的春雨、梅雨季节,降水量较多的5—9月,达950毫米以上,夏秋之交有台风和热带风暴。

农业生产是崇儒乡的主要经济来源,主种稻谷和甘薯、马铃薯、豆类、蔬菜、水果、茶叶、药材、木竹、食用菌等。养殖猪、羊、牛、鸡、鸭等。

2005年,耕地面积24204亩,其中水田18685亩、农地5517亩。当年实际机耕地面积4200亩,常年农作物总播种面积45205亩,有林地面积15万亩,森林覆盖率72%,草地2.5万亩;有茶园9265亩,茶叶产量425吨;果园5170亩,其中芙蓉李3500亩,占果园面积的67.7%。

崇儒岚下大白茶、笕下的“元宵清水绿”、芙蓉李干等名产畅销国内外。从1985年开始人工栽培香菇,发展速度快,年生产500多万袋,产量260吨,产品



畅销内地及港澳市场。乡境内有小型水库2座,总库容123立方米,装机410千瓦。企业有崇儒福兴胶合板厂等。

2005年农村经济总收入16513万元,农林牧渔总产值为7725万元,乡企业营业收入总额6831万元,乡企业净利润总额223万元,实交税金总额93万元,乡财政收入210万元,全乡村民人均纯收入3252元,少数民族人均纯收入2730元。

省道霞柘公路纵贯全境,26个村委会驻地村全部通公路,实现村村通电、通电话、通邮、通电视、通有线广播。溪边等20多个村建有自来水设施。乡办有文化站1所、老年人活动中心站1个。有民族中学1所,教师36人,在校中学生586人;完小校18所,教师108人,在校小学生1071人,少数民族儿童入学率100%。乡卫生院1所,有医务人员24人,其中医生10人、护士14人,床位36张;门诊部2个,村医疗站24个。

主要名胜有县级重点文物保护单位溪尾岗元朝福建行省参政袁天禄墓和位于溪西水库旁的东坡龙井岩洞。龙井方圆数百平方米,是个天然岩洞,洞高数十米,洞前岩上有两口圆井,据考察是古代火山喷发口,井水清澈、久旱不涸,凉气逼人。

此外,还有位于樟坑村的畲族蓝氏大厝。始建于清道光三十年(1850年),占地近5亩,坐南朝北,平面呈棋盘状;有9个厅堂,6个天井,99根大柱;厝屋分两层,每层各有94间。外观建筑也很有特色,是畲村罕见的民宅建筑。

乡人民政府先后获得“全国计划生育先进单位”和“省民族团结先进单位”称号。

第三节 福鼎市硐门畲族乡

硐门畲族乡,位于福鼎市南部,太姥山下,在北纬 $27^{\circ}00'$ ~ $27^{\circ}01'$,东经 $120^{\circ}13'$ ~ $120^{\circ}15'$ 之间,行政区划面积57.7平方公里。省道沙莒线、福宁高速公路和在建的温福铁路穿境而过,渔井湾口的陆岛交通码头,是内陆连接嵛山岛的最便捷通道,海陆交通便利。

硐门畲族乡,在明代为福宁州崇儒乡望海里八都地,清代为福鼎县十、十一都。民国三十一年(1942年)属秦屿区硐门乡;民国三十五年(1946年),硐门乡辖13保136甲。福鼎解放后,1949年7月成立硐门乡人民政府筹备会,属第二区;11月,属第三区;1952年属第五区。1958年改乡为人民公社,1982年改公社为区。1987年改区为乡建制,辖8个村委会,176个自然村。1993年改设硐门畲族乡。



2005 年，硐门畲族乡下辖有硐门、瑞云、秦石、柏洋、青屿头、斗门、渔井、东稼、青湾等 9 个村委会，125 个村民小组。其中，畲族村民委员会有 1 个。全乡共有 4744 户 17088 人，其中畲族 682 户 3480 人，占全乡总人口的 20.37%。其中畲族人口占全村总人口的 60% 以上的村委会为瑞云 1 个。畲族主要聚居在瑞云和柏洋、金交椅、油坑等 20 个自然村。

硐门乡是福鼎市革命老根据地，全乡有 6 个老区村委会，117 个老区村。

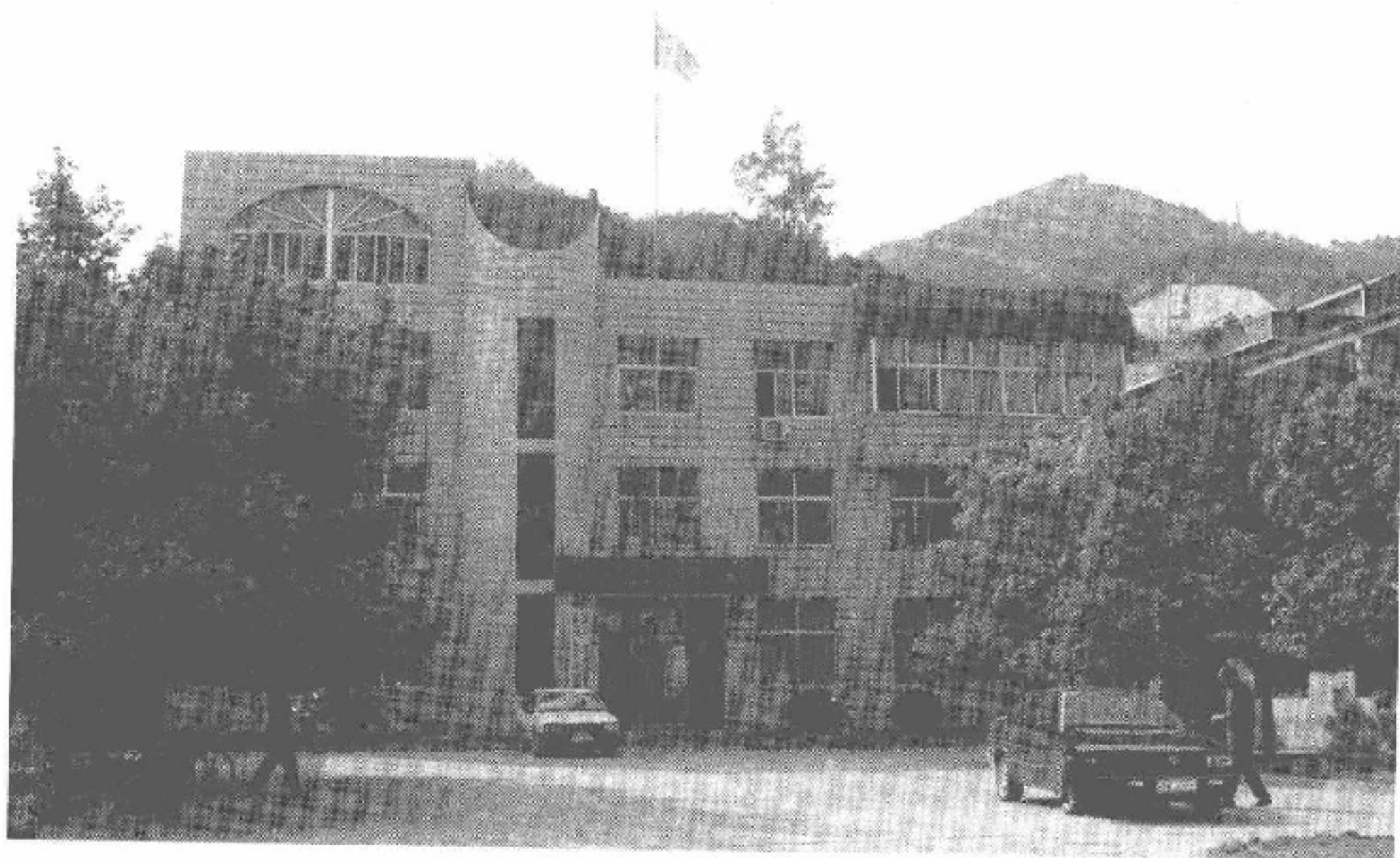


图 1-34 硐门畲族乡政府大楼

硐门畲族乡地势由西向东倾斜，境内有主要大小山峰 20 余座，以笔架山为最高，海拔 531.7 米。气候温和，水源丰富。硐门溪为境内最大溪流，发源于秦屿内外甲坪，流经霞浦县境，注入硐门港；次为柏洋溪。新中国成立后建有水库 8 座，库容量 182 万立方米，有效灌溉面积 7000 亩。全乡围垦海滩涂田 4898 亩，可耕面积 1962 亩，粮食一年三熟，主产稻谷、甘薯、小麦，年总产量 6000 吨。农作物有黄豆、豌豆、芝麻、蔬菜、甘蔗、黄麻、马铃薯、茉莉花、茶叶等，水果有桃、李、杨梅、梨等，牲畜有牛、猪、山羊等，水产品有黄鱼、墨鱼、带鱼、蛭、牡蛎、螺、蚶、紫菜等。尤其石紫菜，以味甘质好著称，年产量 7.6 吨；特产珠蚶，风味独特。

2005 年，耕地面积 10310 亩，当年实际机耕地面积 4950 亩，有效灌溉面积 3763 亩，农村经济总收入 20200 万元，农林牧渔总产值为 5451 万元，乡企业营业收入总额 20335 万元，乡企业净利润总额 980 万元，实交税金总额 305 万元，乡财政收入 453 万元，全乡村民人均纯收入 3760 元，少数民族人均纯收入 3498