

★宣城旅游网

网址: www.xctour.com

★土特产

宣纸、徽墨、宣笔、伏岭玫瑰酥、蕨菜、南湖蟹、琴鱼、竹笋、山核桃、水东蜜枣, 以及宣城名茶(敬亭绿雪、涌溪火春、瑞草魁、黄花云尖、太极云毫)等。

★风味美食

劳模肉、胡适一品锅、徽式炒面、小炒干笋、麻辣小龙虾、绩溪芙蓉糕、石耳炖鸡等。

★宾馆饭店

☆宣城宾馆(四星)

地址: 状元南路 88 号
电话: 0563-3022957 3031388

☆敬亭山度假村(四星)

地址: 宣城经济技术开发区
电话: 0563-2613888

☆绩溪宾馆(三星)

地址: 绩溪县适之街 56 号
电话: 0563-8151807

☆金山宾馆(二星)

电话: 0563-3021519

☆绩溪光明大酒店(二星)

地址: 绩溪县南大街 22 号
电话: 0563-8151508

☆泾县红星大酒店(二星)

地址: 泾县红星路 45 号
电话: 0563-5021008

☆桃花潭梦仙大酒店

地址: 桃花潭镇中心
电话: 0563-5870256

☆敬亭山宾馆

地址: 叠嶂中路
电话: 0563-3022460



交通指南

★铁路

☆宣城站

地址: 叠嶂东路 50 号
电话: 0563-3023161

★公路

宣城距合肥 206 千米, 约 3 小时行程。

☆宣城新汽车站

地址: 梅溪路 9 号
电话: 0563-3024152 0563-3023186

宣城主要景点

●敬亭山

位于宣城市北郊, 地处黄山支脉, 有大小山峰 60 座, 主峰为名一峰, 海拔 317 米, 山虽然不太高, 却因诗仙李白的诗句“相看两不厌, 只有敬亭山”

而远近闻名。相传, 李白因仰慕南齐诗人谢朓的《游敬亭山》一诗, 先后七次登临此山。后来又有范仲淹、白居易、杜牧、韩愈等文人墨客慕名登山, 并吟诗作赋, 遂使敬亭山享有“江南诗山”的美名。

门票: 30 元

交通: 乘 1、4、6 路可直达

●谢朓楼

位于宣城市博物馆后面, 为怀念曾在宣城出任太守的南齐著名诗人谢朓而建, 初名北楼, 后被称为谢朓楼。一直崇拜谢朓的唐代诗人李白多次来宣城, 登此楼凭吊, 作赋抒怀, 所做《秋登宣城谢朓北楼》, 成为千古绝唱。

交通: 从市区步行可达

●龙泉洞

位于宣城市郊水东镇, 又称窑头洞, 1978 年被发现。此洞大约形成于 300 多万年前, 洞内有钟乳、石笋、石柱等天然景观。

门票: 60 元

交通: 从市区乘中巴可直达

●太极洞

位于广德县境内, 距县城 30 千米, 距宣城市区 100 千米。洞内景色奇佳, 相传, 自汉代起就已成为旅游胜地, 明代文学家冯梦龙将太极洞、钱塘江潮、雷州换鼓、海市蜃楼称为“天下四绝”。太极洞为石灰岩溶洞, 由上洞、下洞、水洞、天洞组成, 洞内有大小景观 500 多处, 构成一个险峻壮观、神奇绚丽的大洞天, 是安徽历史最悠久、最有名的溶洞。

门票: 62 元

交通: 从宣城乘班车到广德县城, 行程 70 千米, 再换乘旅游班车直达太极洞

●江南第一漂



位于徽河流经泾县的最后一段, 自榔桥镇姚村到黄村镇平坦之间, 漂流全长约 20 千米, 约需 4 个小时。沿岸主要有早雾山景区、胡老湾景区和马饮石湖三个景区。乘竹筏漂流而下,

但见两岸青山延绵, 绿树葱葱, 河水清澈, 景色迷人, 令人心旷神怡。

漂流票价: 65 元, 儿童 47 元

交通: 从泾县乘去榔桥方向的班车到乌溪下车, 再坐私人小机动车到姚村

●赤滩古镇

位于泾县城东北 7.5 千米, 距黄山 115 千米, 距九华山 112 千米, 是青弋江航道上的一個古镇, 也是泾县历史上知名的十八古镇之一。当年, 这里货运繁忙, 商贾云集, 非常兴旺, 由于青弋江水运的地位下降, 古镇渐渐平静下来。现在, 这里依然有保存完好的明清古街、老店铺、老石桥等古建筑, 随着怀旧旅游的升温, 赤滩古镇又热闹起来。

电话: 0563-5425088

门票: 50 元

交通: 从泾县乘班车可达

●查济古民居

查济又称查村, 位于泾县西南 60 千米, 在历史上是一个大村, 古民居始建于隋初, 历代都有官宦商贾发迹回乡, 为光宗耀祖而广建宅院、寺庙、祠堂、牌坊, 修路搭桥。虽历经几百年的风雨沧桑, 古村落总体格局并没有改变, 现存明清古民居约 200 座, 依稀能看到当年的繁华盛世遗迹。2008 年, 查济村被列为中国历史文化名村。

门票: 30 元

交通: 从宣城或合肥乘班车到泾县, 再换乘到查济的班车可达

●皖南事变烈士陵园

位于泾城西郊的水西山。建于 1990 年, 是为纪念皖南事变新四军将士殉难 50 周年而建。陵园内由纪念碑、主题广场、无名英雄烈士墓和皖南事变史料陈列室组成, 整个陵园庄严肃穆, 幽静典雅。

门票: 14 元

交通: 从泾县县城乘出租可达

●桃花潭

位于泾县桃花潭镇, 指青弋江流经翟村至万村间的一段江面。桃花源的出名, 源于唐代诗人李白的一首诗。相传, 唐天宝年间, 泾县绅士汪伦慕李白之名邀其到此游访, 李白被汪伦的盛情所动, 临别吟诗一首: “李白乘舟将欲行, 忽闻岸上踏歌声, 桃花潭水深千尺, 不及汪伦送我情。”桃花潭东岸有东园古渡、踏歌岸阁、陈村古镇等景观; 西岸有钓隐台、怀仙阁、谪仙楼、汪伦墓碑等景点。

门票: 58 元

交通: 从宣城汽车站乘车到泾县, 转乘专线中巴可达桃花潭镇

●江村

位于旌德县白地镇，紧靠 205 国道，距黄山 37 千米。该村始建于隋末唐初，自古人杰地灵，文风浓厚，英才辈出，明清时期，全村共出进士、举人 200 多人。这里古祠巍峨，牌楼高耸，现保存有明清时代的徽派古建筑多处，如溥公祠、明孝子文昌公祠、父子进士坊等。

门票：50 元

交通：从宣城或泾县汽车站乘班车到旌德县城，再转乘去白地镇的中巴可达

●绩溪古城

是古徽州六县之一，地处黄山和清凉峰之间，是徽菜、徽墨、徽剧的正宗发祥地。古城四面环山，风景秀丽，明清时期走出了无数徽商，其中大名鼎鼎的胡雪岩，堪称徽商的代表。古城内至今保存着众多文物古迹，有文庙、考棚、周氏宗祠、胡雪岩纪念馆、三雕博物馆等。

交通：从宣城、黄山、杭州、上海都有班车可直达

●龙川(坑口)古村落

位于绩溪县瀛洲镇，距县城 11 千米，原名坑口，由于坑口村与一河之隔的浒里村合并，而称为龙川。龙川历史悠久，人杰地灵，明代曾出过两任尚书，村中至今保存有许多古建筑，知名的有胡氏宗祠、奕世尚书坊、胡宗宪尚书府等。

门票：58 元

住宿：龙川客栈 (0563-8315586)

交通：从绩溪县城南社会客运站乘开往胡村方向的中巴可达

●湖村古村落

位于绩溪县城东 18 千米，距龙川村 5 千米，是一个古老的村庄，依山傍水，风景怡人，是徽杭古道的必经之路。村中仍保留着宋代古墓、古桥、千年古树、古祠堂、古门楼群、古民居等。尤其是这里的砖雕门楼技艺，精美绝伦，巧夺天工，被有关专家称为“徽州古文化的活化石”。

门票：20 元

交通：从绩溪县城乘班车可直达

●障山大峡谷

位于绩溪县城东部障山百丈岩生态景区内。相传，远古时代，轩辕黄帝携容成子、浮丘公曾在山中采药炼丹，至今山中仍有天子墓、丞相坟等遗迹。峡谷中瀑布叠连，彩池遍布，奇石奇观，令人称奇。一块亿万年自然形成的石头，矗立在峡谷中大漳河南岸浅滩上，高约 4 米，无论形态还是神态，都十分酷似毛泽东晚年头像，如同人工雕

凿一般，非常神奇。景区以毛泽东头像、百丈岩、葫芦潭、冠顶生花堪称四绝。著名的徽商古道从峡谷中穿过，也孕育出众多的历史名人。

电话：0563-8152583

门票：48 元

交通：从绩溪县城南社会客运站乘开往胡村方向的班车到北村路口下车，再步行到山谷里

●小九华

位于绩溪县荆州乡东北部，距县城 7.4 千米，素以佛教圣地著名。相传，九华山地藏王曾在此修行，故名。山上的银屏寺内，塑有金装佛像，整日香烟缭绕。当地有“大九华许愿，小九华还愿”的说法，据说每逢农历闰七月三十，地藏王要回小九华故地显灵，附近的善男信女纷纷前来烧香膜拜，祈求平安祥福。

交通：从绩溪县城乘班车可直达

●古冯村

位于绩溪县西部浩寨乡，距县城 32 千米，距上庄古村较近。据《冯氏宗谱》记载，唐咸通六年（公元 865 年）歙州刺史冯子华的长子冯延普路过这里，发现此地山清水秀，风景幽雅，便以自己的姓为村名，建房屋定居，冯村由此开始。后来人丁逐渐兴旺，历代出过许多名人、官宦，皇赐的名门府第有大树第、刺史第、登科第、州牧第、州司马第等，还有古牌坊、古石桥、古民居等建筑。

交通：从绩溪县汽车站乘开往冯村的中巴可达

●石堪头古村落

位于绩溪县家朋乡中部，距县城 43 千米。整个村庄被云川溪分成两半，弯弯曲曲，形成一条别有情趣的水街。明清古桥横跨溪上，古巷道狭窄幽深，辗转莫测，古民居古朴庄重。有人称赞石堪头村比黟县西递村更为古老，也更有韵味。

交通：从绩溪县城汽车站乘班车到家朋乡下车，再步行前往

●上庄村

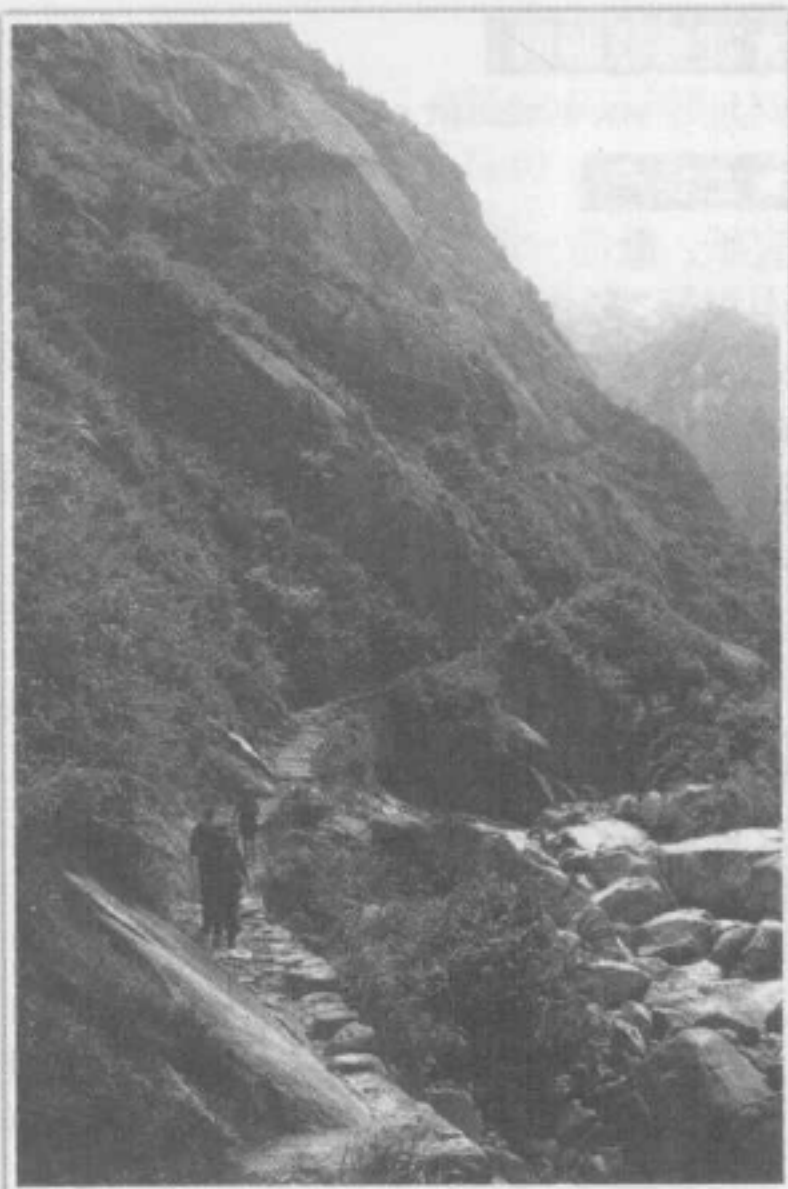
距绩溪县城 34 千米，是一处已有一千年历史的古村落，是中国近代名人胡适的故乡。以上庄村为中心，附近分布着胡适故居、胡开文纪念馆、旺川村祠堂、太平天国壁画，以及棋盘古村（又名石家村、旺山村）等古迹。

门票：联票 58 元

交通：从绩溪汽车站乘班车可达上庄，再步行游览

●徽杭古道

位于安徽与浙江两省交界的清凉



峰国家级自然保护区内，自安徽省宣城市绩溪县伏岭镇渔川村至浙江省临安市马啸乡浙川，全长 20 千米。古道修筑于宋代，是徽商前往杭州的捷径。在这条古道上留下了胡宗宪、胡雪岩、胡适等传奇人物的足迹。徽杭古道现已成为一条著名的徒步旅游线路，每年都有很多背包族往来其间。

徒步路线：渔川古村→江南第一桥→江南第一关→黄毛培村→小木桥→下雪塘→上雪塘→蓝天凹→永来→浙川

门票：38 元

交通：从宣城市乘车到绩溪县城，转乘去胡村方向的中巴到渔川村下车，从“徽杭古道入口处”的指示牌处开始步行

●清凉峰

位于安徽省与浙江省交界处，是天目山的主峰，海拔 1787 米。山中峰峦险峻，野生动植物资源十分丰富，生态环境极好，是安徽省六大自然保护区之一。徽杭古道从清凉峰景区中穿过。

登山线路：江南第一桥→江南第一关→黄毛培村→小木桥→下雪塘→上雪塘→蓝天凹（清凉峰售票处）→野猪湾→三岔口→清凉峰顶

门票：48 元

交通：从绩溪县城汽车站乘车到渔川村下车，沿徽杭古道步行前往

宣城其他景点

泾县中国宣纸博物馆、水西双塔、宣城鳄鱼湖、郎溪县石佛山、营盘山、广德横山、宁国市千秋关、青龙湾、泾县新四军军部旧址、泾县桃花镇太平湖、广德大刘村古宅、郎溪侯村祠堂等。

福建省

(闽)

★旅游咨询与投诉 电话：0591-12301 0591-87535640

★福建旅游网：www.fjta.com

★高速公路服务热线：0591-12122 0591-87077555



福建概况

简称闽。位于我国东南沿海，与台湾隔海相望。春秋战国末期，越王勾践的后代无诸被楚国战败亡国入闽，建闽越国，定都东冶（今福州屏山东边）；公元前221年，秦始皇在福建设闽中郡，无诸降为郡守；秦末汉初，无诸因辅佐汉灭秦有功，被汉高祖刘邦封为闽越王，称福建为“闽越国”，无诸传国92年；唐代将闽州督府改为福州督府；唐末，开闽王王审知被封为闽王，在位29年，其德政深入人心，国泰民安，是福建历史上发展最为迅速的一个黄金时期；北宋称福建路；南宋升建州为建宁府；1276年，元军占领临安（今杭州），益王赵昰在福州即位，提升福州为福安府，定为行都；元朝始置省，因辖区内有八个州治，号称“八闽”，取八州中的福州、建州之首字合称而得名福建。其境内西北部高山连绵，群山叠翠，溪流纵横；东部沿海有漫长曲折的海岸线，岛屿众多，素有“东南山国”之称。福建，历史悠久，名胜古迹众多，主要有武夷山、厦门鼓浪屿、湄洲妈祖文化、惠安女风情和客家土楼等五大旅游品牌，还有福州三坊七巷、泉州“海上丝绸之路”、安溪铁观音茶文化、泰宁金湖、永安桃源洞、福鼎太姥山和漳洲滨海火山地质公园等旅游热线。

