

## ●裕德楼

位于南靖县书洋镇西部塔下村，是一座已有 200 多年历史的中型圆土楼，周边还有 20 多座形态各异的土楼。村中的张氏家庙德远堂，始建于明代，是闽南著名的宗祠建筑。

交通：从南靖县城乘车到书洋镇，再租车前往塔下村

## ●和贵楼

位于南靖县梅林镇璞山村，始建于清雍正十年（1732 年），当地重视教育的简姓族人为了家族多出人才，把和贵楼正对着笔架山挖成了笔尖的形状。和贵楼有三大特点，一是土楼中最高（21.5 米）；二是院内的两口水井，一边井水清澈，一边井水浑浊；三是土楼建在沼泽地上，没有地基，却固若金汤，令人称奇。

门票：10 元

交通：从南靖县城乘中巴可直达

## ●三坪寺

位于平和县文峰镇境内。始建于唐代，寺内供奉着开山始祖杨义中高僧，他被尊称为三坪祖师，唐玄宗曾赐号“广济大师”。

门票：18 元

交通：从漳州汽车站客运西站乘班车可达

## ●灵通岩

位于平和县大溪镇，原名大峰山，明朝黄道周在大峰岩题下“灵应感能”，从此改名灵通岩。山中有灵通寺、黄道周讲学处、林语堂故居、台湾“阿里山之神”吴凤故居等人文景观。

门票：10 元

交通：从漳州汽车西站乘班车到大溪镇，再转乘面包车可达

## ●二宜楼

位于漳州市华安县仙都镇大地村，始建于清乾隆三十五年（1770 年），由华安蒋氏开基之祖蒋仕熊所建，因土楼设计科学，结构独特，被誉为“圆楼之宝”。其“二宜”两字，寓意为宜文宜武、宜家宜室、宜山宜水。

门票：40 元

交通：从漳州汽车北站乘班车到华安县城，再乘车到仙都镇，转乘当地摩的或三轮车可达

## 漳州其他景点

百花村、林语堂纪念馆、乌礁湾风景区、铜山风动石、芝山、仰文楼、江东桥、平和三平风景区（0596-5290168）、东山县铜陵镇马銮湾风景区、龙海百花村、长泰天柱山、诏安九侯山等。

# 龙岩

位于福建省西南部，通称闽西，东临厦门、漳州、泉州“闽南金三角”；南接广东梅州、潮州、汕头；西临江西赣州；北靠三明，是闽、粤、赣三省交通枢纽，是福建通往港澳的门户。这里是客家的发祥地，客家土楼，名扬天下；这里是革命老区、红色圣地，古田会议旧址、红军长征出发地等一处处革命胜迹，无不使这块土地散发出神圣的光芒。龙岩历史悠久，风景秀丽，客家风情浓郁，著名景点有永定土楼、冠豸山、梅花山、龙岩国家森林公园、龙硿洞等。



## 旅游导航

### ★必游景点

冠豸山、培田客家古村、龙硿洞、永定客家土楼等。

### ★游程推荐

- ① 龙岩→连城→冠豸山→培田客家古村
- ② 龙岩→永定→初溪村土楼群→洪坑村土楼群（包括振成楼、福裕楼、如升楼）→高头乡承启楼→南溪村环极楼→新南村衍香楼
- ③ 龙岩→长汀古城（古城门、文庙、朱子祠、州府城隍庙、苏维埃政府旧址、中央红军医院旧址、周恩来故居）



## 旅游资讯

### ★旅游咨询与投诉

电话：0597-2336649

### ★龙岩旅游网

网址：www.fjlyta.com

### ★土特产

闽西八大干（长汀豆腐干、连城地瓜干、永定菜干、上坑萝卜干、武平猪胆干、漳平笋干等），以及万应茶、沉缸酒。

### ★风味美食

牛油柏籽粉、苦瓜汤、永定牛肉丸、菜干扣肉、雪花鱼糕、涮九品、芋子包、白斩河田鸡、糍粑、风鸭湖等。龙岩美食以客家特色为主，客家名菜有涮九门头、四堡漾豆腐、新泉溪鱼、焖狗肉、香酥兔、蛋清鱼丸、金丝豆腐干。

## ★宾馆饭店

### ☆闽西宾馆（三星）

地址：中山东路 28 号

电话：0597-2323240

### ☆金叶大酒店

地址：西安南路

电话：0597-2213588

### ☆嘉源大酒店

地址：登高东路

电话：0597-2336336

### ☆永定宾馆

地址：永定县城体育路

电话：0597-5832818

### ☆长汀宾馆

地址：长汀县城西外路

电话：0597-6831524

### ☆电力宾馆

地址：九一南路 45 号

电话：0597-2045186

### ☆连城大酒店

地址：连城县城关中山路 56 号

电话：0597-8926598



## 交通指南

### ★航空

龙岩冠豸山机场距连城 3 千米，目前有发往上海、深圳、厦门等地的航班。

### ★铁路

龙岩站位于龙岩市新罗区东北部。

☆火车票预订：0597-2887885

☆咨询电话：0597-2320266

### ★公路

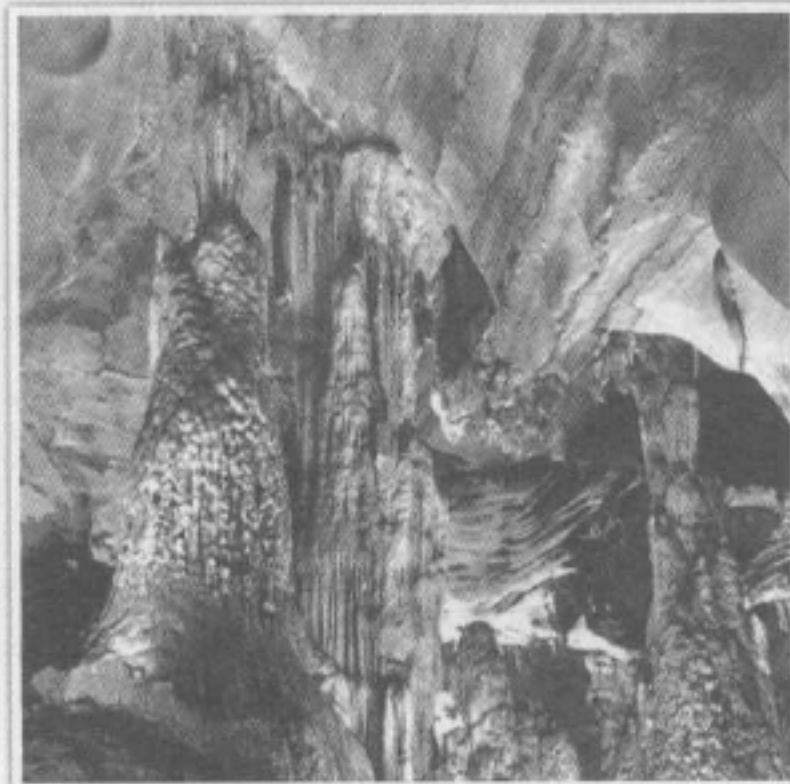
#### ☆龙岩汽车站

位于新罗区西安南站，每天有发往各景点的班车。

电话：0597-2291099

## 龙岩主要景点

### ●龙硿洞



位于新罗区雁石镇龙康村，毗邻江山风景区，距市区 48 千米。据考证，



此洞是形成于三亿年前的特大溶洞，早在唐朝时就被发现，历代游人到此探奇访胜。龙硿洞分上、中、下三层，有2条画廊、8个大厅、16个支洞、64处景观，3000多米游程。洞中有山，山中有洞；洞中有水，时隐时现；洞连洞，洞套洞，层层叠叠，曲径通幽；大小石钟乳千姿百态，亦幻亦真，是福建省级风景名胜区。

电话：0597-2665608

门票：40元

交通：龙岩市区有专线车直达

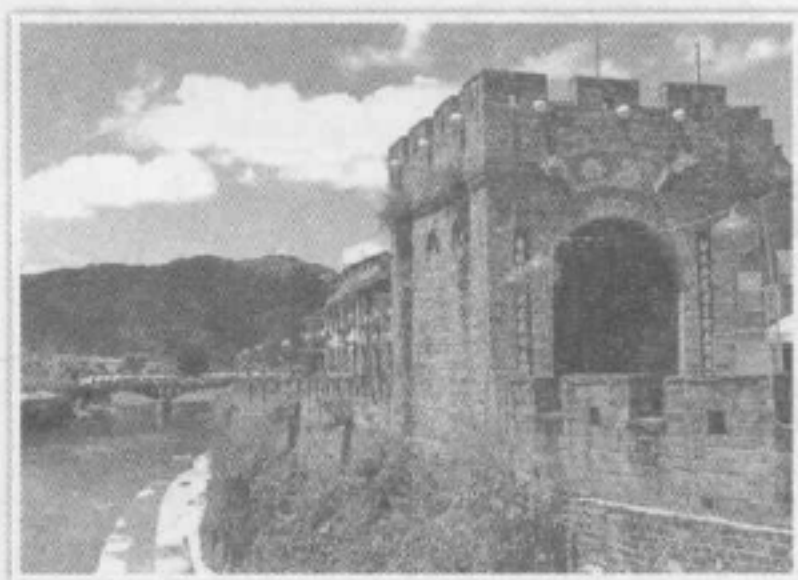
## ●江山风景区

位于新罗区江山乡西部的山塘村，素以天然形成的“睡美人山”闻名。景区峰峦叠嶂，古树葱郁，溪流遍布，山水风光秀丽怡人。其中因岩顶山、大门崎、笔架山等山峰构成的天然美女，令人观后称奇。

门票：江山景区2元，划竹排18元/小时，富溪漂流66元

交通：从龙岩市区乘旅游班车可达

## ●长汀



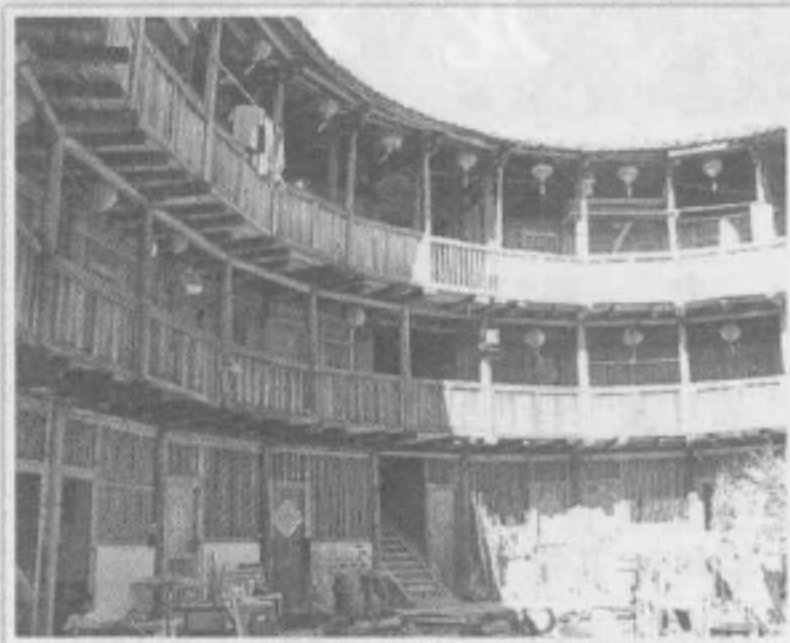
古称汀州，位于龙岩市西北部的闽赣边界，汀江上游，从盛唐至清末是历代州、郡、路、府的驻地，亦是客家人的主要聚居地和发祥地，有“客家大本营”和“客家首府”之誉。现有保存完好的新石器时代遗址；唐代的古城墙、城楼、双柏树、古井奇观“双阴塔”；宋代的汀州试院、汀州文庙、天后宫等名胜古迹。汀江曾养育了数代坚忍不拔，吃苦耐劳的客家人，被客家人誉为“母亲河”。长汀山清水秀，风景迷人，其中有著名的朝斗岩、卧龙山、龙门峡洞等胜景。长汀还以革命圣地闻名中外，第二次国内革命战争时期，为中央苏区的经济中心，被誉为“红色小上海”。毛泽东、朱德、周恩来等老一辈无产阶级革命家在此留下了光辉的足迹，成为“红军的故乡”。这里还是中央红军二万五千里长征的出发地之一。

电话：0597-6831557

门票：长汀城内各景点门票2~10元

交通：长汀长途汽车站与龙岩、连城、赣州、福州、厦门、瑞金等地每天有班车互发

## ●永定土楼



位于永定县境内，是福建客家土楼中最为有名的土楼，历史悠久，风格独特，规模宏大，结构精巧而独立于世界建筑艺术之林，被称为“中国古建筑的奇萌”、“人类奇观、中华一绝”。永定土楼按其形态可分为府第式（五凤）土楼、方形土楼和圆形土楼。府第式土楼是北方四合院的延续和升高；方形土楼是圆形土楼的过渡；圆土楼则可称为客家民居的典范。永定土楼，数不尽，看不完，但有两座非看不可。其一是有“土楼王子”之称的振成楼，位于永定县洪坑村，它始建于1912年，耗时5年建成。这座圆楼按八卦图设计建造，由一个外环楼和内环楼组成，外环是架梁式的土木结构，内环是砖木结构并仿西洋式装修，可以说是一个“外土内洋，中西合璧”的圆楼。其二是承启楼，人称“土楼之王”，建于清康熙四十八年（1709年），从外到里，由四个同心圆的环形建筑组成，“高四层，屋四周，上上下下四百间；圆中圆，圈套圈，历经沧桑三百年”，形象地说明了承启楼的恢弘气势和悠久历史。

洪坑土楼群：0597-5531999

门票：20~40元（每座土楼）

交通：从龙岩乘班车直达永定县城，再换乘专线车可达各村土楼群

## ●梅花山

位于上杭县步云乡，俗称“梅花十八洞”。这里山峦耸峙，层林叠翠，绿海无边，荟萃了许多珍贵的生物资源与物种，有“神奇的宝山”、“动植物资源基因库”的美称。梅花山自然保护区东西宽20千米，南北长19千米，森林覆盖率达89%，人迹罕至，是华南虎、梅花鹿、蟒蛇的重要栖息繁衍地，该自然保护区被列入世界A级自然保护区。1998年，龙岩市有关部门成立了中国龙岩梅花山华南虎拯救中心，并在上杭县步云乡马坊的茶盘洞建立华南虎虎园，还配套设立蛇园和猴园。

门票：30元

交通：从龙岩市汽车站附近的煤建招待所乘去古田镇的公共汽车，再从古田租车去梅花山虎园

## ●古田会议旧址

位于上杭县古田镇溪背村，笔架山麓，原名廖氏宗祠，又名万原祠，建于清道光二十八年（1848年），辛亥革命后改为和声小学；1929年5月，红军第二次入闽，在古田开展土地革命斗争，把和声小学改为曙光小学，同年12月28日至29日，党的领导人毛泽东、朱德、陈毅等人在此召开了中国共产党红军第四军第九次代表大会，即著名的古田会议。会议通过的《古田会议决议》，是我党我军建设的纲领性文献，是我党我军建设历史上的一个重要里程碑。

门票：15元

交通：从上杭县城乘车可达

## ●冠豸山

位于连城县莲峰镇东面，距县城1.5千米。此山平地兀立，不连岗自高，不托势自远，因其形似古代“獬豸冠”而得名冠豸山，是福建省十佳风景区，荣获国家首批AAAA级旅游区称号。它与武夷山同属丹霞地貌，素有“北夷南豸，丹霞双绝”之誉，人称“三江上游第一观”，为客家神山。这里著名的景点有鲤鱼背、长寿岩、虎崖、生态之根、一线天、东山草堂、修竹书院、五贤书院、仰止亭等。

电话：0597-8917771

门票：冠豸山115元，石门湖20元

交通：从龙岩汽车站乘班车到连城下车，再转车到冠豸山

## ●培田客家古村

位于连城县宣和乡。这里的民宅是客家人另一种与土楼截然不同风格的建筑，它以“九厅十八井”为基本特征，组成一个连片成群、规模宏大、布局讲究、设计精美的古民居建筑群落，被誉为“江南第一古民居”。村中现保存着30多幢大宅院、20座百年古祠堂、6处书院、4处庵庙、2座跨街牌坊。其中始建于明成化年间的南山书院，培养出100多名秀才，被誉为“汀州客家文化摇篮”的美誉。

门票：20元

交通：从连城乘班车直达

## ●芷溪客家古村

位于连城县庙前镇，由芷溪、芷红、芷星、芷民、芷联和坪头6个自然村组成，距龙岩65千米，北距新泉镇5千米。村中现保存100多幢古民居、60多座古祠堂，其中以杨姓渔溪公祠和黄姓澄翔公祠的建筑最为著名。

交通：从龙岩乘去连城的班车中途经过芷溪村，从连城每天有很多班车可直达芷溪村



## ●四堡古镇

位于连城县境内的山区，明清时期为全国四大雕版印刷基地之一。现保存完好的古书坊群坐落在中南、四桥、雾阁、田茶四个村落。书坊是雕版印刷的场所，书坊内的雕版印刷工具保存完整，是了解古代雕版印刷技术的好去处。

门票：雕版陈列馆 10 元

交通：从龙岩乘车到连成，再乘中巴到四堡

## 龙岩其他景点

龙岩云顶茶园、上杭紫金山、龙岩白沙河漂流、上杭李氏大宗祠、天官山、适中镇方土楼群、富溪自然保护区、东肖森林公园、仙湖洞、朝斗岩、连城四堡古书坊等。

# 宁德

位于福建省东北部，西靠武夷山，北与福州毗邻，东临东海，海岸线蜿蜒曲折。境内有长溪、霍童溪、古田溪三大水系，溪流纵横交错，峰峦绿色葱葱。主要景点有福鼎太姥山、屏南白水洋鸳鸯溪、九龙漈瀑布群、周宁鲤鱼溪、支提山等。宁德还是中国最大的畲族聚居地之一，畲族人能歌善舞，勤劳朴实，其独特的民族传统生活习俗，如畲族妇女的“凤凰装”等，已成为当地旅游最具吸引力的一道人文风景线。

## 旅游导航

### ★必游景点

太姥山、霍童山、白水洋、鸳鸯溪、三都澳等。

### ★游程推荐

- ① 宁德→三都澳→斗帽岛→秦屿
- ② 宁德→福鼎市→太姥山→晴川湾→三沙古镇→福瑶列岛→杨家溪
- ③ 宁德→屏南县城→白水洋→鸳鸯溪
- ④ 宁德→周宁县城→浦源古村→鲤鱼溪→郑氏宗祠→九龙漈瀑布群
- ⑤ 宁德→南漈山→霍童山→支提寺→莒洲村→那罗延窟

## 旅游资讯

### ★旅游咨询与投诉

电话：0593-2825260

### ★宁德旅游网

网址：www.ndly.gov.cn

### ★土特产

芙蓉李、古田油木柰、大黄鱼、古田竹编、四季柚、福鼎芋、六都草莓、晚熟龙眼、荔枝等。

### ★风味美食

蕉城三丸、阿七糊汤、阿达元宵、阿茶汤丸、炊饼绿豆糕、双仁片、鸳鸯面、美容豆汤、猪肉苦芝、腊兔肉、芋蛋面、海蛎包、豆干片、牛肉丸、鸡冠松、周宁三味、继光饼、糊汤、江南丸等。

### ★宾馆饭店

☆宁德山水大酒店(四星)

地址：闽东中路 18 号

电话：0593-2918888

☆闽东大酒店(三星)

地址：环城路 21 号

电话：0593-2822228

☆凤凰大酒店(二星)

地址：蕉城北路 11 号

电话：0593-2868168

☆金鹤宾馆

地址：蕉城南路

电话：0593-2922380

☆劳动宾馆

地址：蕉城区东湖路 2 号

电话：0593-2832575

☆建工宾馆

地址：蕉城南路

电话：0593-2824045

☆太姥山玉湖宾馆

地址：福鼎市太姥山

电话：0593-7261666

☆福鼎市环岛大酒店

地址：福鼎市环岛西侧

电话：0593-7960177

☆京生大酒店

地址：福鼎市古城南路中段

电话：0593-7820666



## 交通指南

### ★航空

宁德目前无机场，乘飞机要到福州机场。

☆宁德蓝天航空服务公司订票

电话：0593-2838063

### ★铁路

宁德站是温福铁路线上的大站，每天有多趟列车停靠。

### ★公路

☆宁德长途客运站

地址：蕉镇路环城路 1 号

电话：0593-2828973

☆福鼎汽车站

地址：福鼎市桐山镇南大路 162 号

电话：0593-7866907 0593-7973922

### ★水运

宁德三沙港、赛岐港口开辟有直达上海、香港、福州的客轮。

## 宁德主要景点

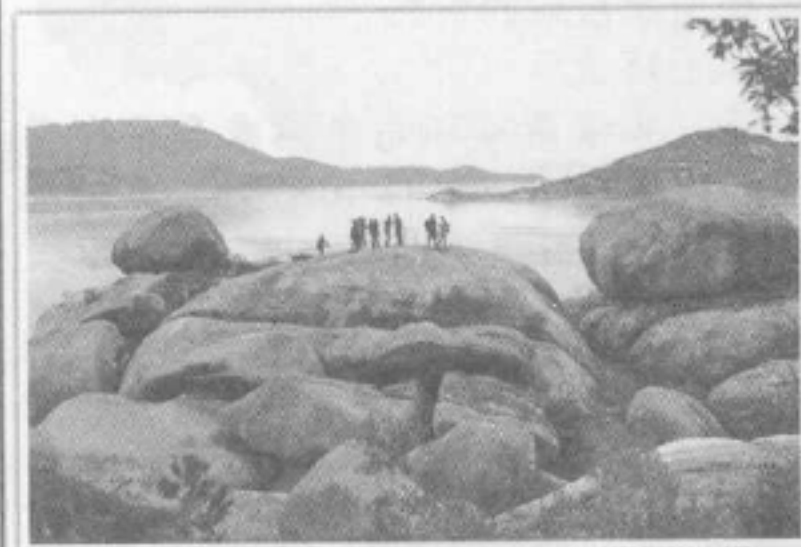
### ●南漈山

位于宁德市城关西南面，共有南漈、湖滨、南峰、白鹤、龙湫 5 个景点。其中南漈景区风光最美，被称为“南漈飞淙”的飞瀑流泉散落在峰峦之中，其风光景色被列为“宁川十景”。

门票：3 元

交通：从宁德汽车站对面乘洋尾石村市场至罐头厂的公交车可达

### ●三都澳



位于蕉城区东南部海域，由三都、斗帽、鸡公山等岛屿组成，1897 年就已成为对外通商口岸。岛上现遗留有英国修道院、基督教堂、德国洋行等欧式建筑。岛上的官井洋，是三都澳内唯一含淡水的水域，其山水风光，令人神怡。

门票：15 元

交通：从宁德市租车到寰岛下车，转乘班车到礁头码头，再乘快艇直达三都澳，登船 5 元/人

### ●霍童山·支提山

位于蕉城区霍童镇和洪口、虎贝两乡境内，距宁德市区 40 千米处。支提，梵语译为“聚集福德”之意。支提山面对东海，清幽险峻，是霍童山的主要组成部分。早在唐天宝六年(公元 747 年)，霍童山就已是三十六小洞天之第一洞天，为道教洞天福地，主要景点有 700 多处。支提山的胜景是以千年古刹支提寺为中心，周边有那罗寺、壁支岩、百丈岩、瀛洲击水等游览区。

门票：瀛洲击水 39 元

交通：从宁德市区乘旅游班车可直达

### ●白云山

位于福安市西北部 55 千米处，主峰天池山被誉为“闽东第一高山”。北山晓阳村的“太后公厅”，每年农历六月初一，举办“进香节”，届时，附近的畲族青年男女聚集于此，进行传统的对歌盛会，热闹非凡。

门票：40 元

交通：从福安市区租车可达



## ●廉村

位于福安市区西南 15 千米处溪潭镇，原名石矾津，唐神龙二年（公元 706 年），村中的薛令之考中进士，成为福建第一位进士，因为他为官清廉，唐肃宗敕封石矾津为廉村。此后，宋代期间，廉村薛、陈两姓共出过 17 位进士。村中现保留有古官街、明清古民居、唐宋古码头等遗迹。

门票：20 元

交通：从福安市汽车站乘班车可达廉村

## ●翠郊大厝

位于福鼎市白琳镇翠郊村，又称洋里大厝，始建于清乾隆十年（1745 年），由春秋时期吴王夫差的后裔历时 13 年兴建而成。整个建筑恢弘壮观，具有皇家宫殿的气势。

门票：15 元

交通：从福鼎市环岛车站乘车至白琳镇下车，行程 40 分钟，再转中巴前往翠郊村，行程 30 分钟

## ●太姥山



位于福鼎市东南约 50 千米处，北临浙江省温州市 118 千米，南距福州 200 千米，雄峙于东海之滨，山海相依，峰峦交错，以山海大观称奇。主峰覆顶峰，海拔 871.0 米，景致独特。相传，东海诸仙常年聚会于此，故有“海上仙都”的美誉。太姥山以石奇、洞异、峰险、雾多“四绝”著称，是融山、海、川、岛和人文景观于一体的旅游胜地。主要有太姥山岳、九鲤溪瀑、福瑶列岛、晴川海滨四大景区和瑞云畚寨、冷城古堡、翠郊古民居三处独立景点。其中太姥山有 360 处鬼斧神工的奇岩异石景致，为太姥山风景名胜区的精华。闽人称太姥山、武夷山为双绝；浙人称雁荡山、太姥山为昆仲，构成了闽越三大名山。

门票：115 元

交通：从福鼎市汽车站有班车直达，车程 40 分钟，或从宁德汽车站乘班车可直达太姥山景区

## ●福瑶列岛

位于福鼎市南面的海域中，与太姥山隔海相望。由大嵛山、小嵛山、鸳鸯岛、观音礁等 11 个岛屿组成。其中大嵛山为闽东第一大岛，岛上风光秀丽，有两

个湖泊和万亩草场等自然景观。

门票：35 元

交通：从霞浦县三沙古镇码头或福鼎秦屿沙埕乘船到嵛山岛马祖村，行程 40 分钟，船票 18 元，从马祖村乘班车可到大天湖、小天湖游览

## ●杨家溪风景区

位于福鼎市牙城镇西北部，与太姥山相连，属太姥山五大景区之“九鲤溪瀑景区”。溪水源自福鼎，流经太姥山麓，从牙城湾注入东海。溪流蜿蜒 20 多千米，两岸幽林翠竹，峰峦奇耸，鸟语花香，风景秀丽迷人。景区内还有畚族村寨，其中的观音亭最为有名。这里是霞浦、福安、福鼎等三县市的畚民每年正月十五、四月初八对歌的唯一聚会场所。

门票：20 元

交通：从福鼎市区乘旅游专线车可达

## ●赤岸村

位于霞浦县城东北 5 千米处，古代曾为重要的海港，因其海岸山石呈红色而得名。唐贞元二十年（公元 804 年），日本高僧空海乘船来中国求法，途中遇到台风，船行至赤岸登陆，并拜当地高僧惠果为师，学习中国传统文化。空海大师回国后，创真言宗，传播唐文化。因此，这里是日本真言宗佛教徒心中的圣地。

交通：从霞浦县城乘车可直达，行程 30 分钟

## ●鸳鸯溪风景区

位于屏南县东北 30 千米，屏南、周宁、政和三县交界处，原名白水洋、白岩溪，因每年有上千只美丽的鸳鸯在此过冬而得名，是目前全球唯一的鸳鸯、猕猴自然保护区。景区总面积 176 平方千米，由白水洋、鸳鸯溪、太堡楼、刘公岩、鸳鸯湖五大景区组成。鸳鸯溪全长 18 千米，溪水清澈见底，山深林密，野趣横生，奇特的沟谷断崖地貌，形成了数以百计的瀑布，其中白水洋水上广场、天柱峰、鼎潭仙宴谷、小壶口瀑布和百丈瀑水帘洞为国家特级景点。

电话：屏南县旅游局 (0593-3332957)

门票：60 元

交通：从屏南县城汽车站租车可达

## ●白水洋国家地质公园

位于屏南县双溪镇岩后村，包括白水洋、宜洋、水竹洋、双溪和棋盘顶五个景区。其中被称为“十里水街”的白水洋，是由一块块巨石铺就，面积达 8 万多平方米，石上清泉长流，人行其中，水没脚踝，形成高山平洋的天然奇观，被誉为“天下绝景，宇宙之谜”，其地质现象至今无人能解开其神秘面纱。公园



内生态环境优良，动植物种类繁多，更有省内唯一的鸳鸯、猕猴自然保护区，原始古朴的自然生态，令人陶醉。

门票：50 元

交通：从宁德市乘车到屏南县汽车站，再租车可达

## ●临水宫

位于古田县城内翠屏湖东面的大桥镇中村，始建于唐贞元八年（公元 792 年），是祭祀道教女神——“顺天圣母”陈靖姑的祖殿。相传，陈靖姑又称临水夫人，福州下渡人，她精通法道，为民除妖消灾，深受百姓爱戴，后人树碑纪念，其信徒遍及福建、浙江、台湾等地。

门票：10 元

交通：从古田县城乘中巴可直达大桥镇中村

## ●九龙漈瀑布群

位于周宁县城东南 13 千米处。龙溪河流在危崖断壁之间层层跌落，形成了大小九级瀑布群，总落差达 300 米。一瀑为一漈，九瀑各展奇姿，风景各不相同。其中第一级瀑布最为壮观，瀑高 47 米，宽 76 米，飞瀑直泻深潭，声震山谷。

门票：30 元

交通：从宁德市区和周宁县城有专线车可直达

## ●周宁鲤鱼溪

位于周宁县西面浦源村，距县城 5 千米，因溪流中游弋着数千尾鲤鱼而得名。奇怪的是溪中的鲤鱼不怕人，听到人们说话声，便会摇头摆尾地聚拢过来，甚至很温驯地让人触摸，这种现象成为一道奇观。浦源村中的郑氏祠堂，始建于宋代末年，为官拜朝奉大夫的郑氏始祖朝奉公弃官隐居于此所建。其建筑形同古船，雕梁画栋，富丽堂皇，是目前我国保存较完整的宗祠之一。

门票：15 元

交通：从周宁县城乘中巴可达

## 宁德其他景点

寿宁南山、高罗海滨度假村、观音亭寨、三都澳福海关遗址、海上浮城、霞浦外浒沙滩、屏南廊桥、寿宁廊桥、霞浦三沙镇留云洞等。



# 江西省

(赣)

★旅游咨询与投诉 电话：0791-12301  
0791-6269965

★江西旅游网：www.jxta.gov.cn

★高速公路服务热线：0791-96122



## 江西概况

位于长江中下游南岸，东西南部三面环山，北临长江，因唐代属江南西道管辖，故名江西，又因赣江贯穿全省，简称赣。春秋战国时属楚；汉高祖初年，设豫章郡（赣江原称豫章江），郡治为南昌；西晋，改设江州；隋代，设7郡24县；唐代，调整为8州37县，后

隶属江南西道；五代时期，南唐建南都于洪洲，升洪州为南昌府；元代设江西行省；明代，改称布政使司；清置江西省。江西是中国革命的摇篮，毛泽东、刘少奇在萍乡安源组织发动了最早的工人运动；“红色故都”瑞金曾是中华苏维埃共和国临时中央政府所在地；毛泽东在井冈山创立了第一个农村革命根据地；周恩来、朱德等领导了八一南昌起义。井冈山、南昌、瑞金等，以革命圣地闻名中外。江西名胜古迹主要有庐山、三清山、龙虎山、井冈山、石钟山、鄱阳湖、婺源古民居等。



